

2024학년도 대학수학능력시험

# Q&A 자료집

[www.kice.re.kr](http://www.kice.re.kr)

[www.suneung.re.kr](http://www.suneung.re.kr)



## I

## 출제 체제

01 - 2024학년도 수능의 주요 특징은 무엇인가요? .....	8
02 - 국어 영역의 출제 방향, 출제 범위와 문항 수, 배점은 어떻게 되나요? ..	8
03 - 수학 영역의 출제 방향, 출제 범위와 문항 수, 배점은 어떻게 되나요? ..	9
04 - 영어 영역의 출제 방향, 출제 범위와 문항 수, 배점은 어떻게 되나요? ..	10
05 - 한국사 영역에 응시하지 않으면 어떻게 되나요? .....	10
06 - 한국사 영역의 출제 방향과 문항 수, 배점은 어떻게 되나요? .....	10
07 - 사회탐구 영역 9개 선택과목의 출제 방향, 출제 범위와 문항 수, 배점은 어떻게 되나요? .....	11
08 - 과학탐구 영역 8개 선택과목의 출제 방향, 출제 범위와 문항 수, 배점은 어떻게 되나요? .....	11
09 - 직업탐구 영역 6개 선택과목의 출제 방향, 출제 범위와 문항 수, 배점은 어떻게 되나요? .....	12
10 - 제2외국어/한문 영역 9개 선택과목의 출제 방향, 출제 범위와 문항 수, 배점은 어떻게 되나요? .....	13
11 - '수능-EBS 연계'는 무엇이며, 어떻게 적용되나요? .....	15

## Ⅱ 성적 및 점수 체제

01 - 원점수를 제공하지 않고 표준점수를 제공하는 이유는 무엇인가요? .....	16
02 - 표준점수란 무엇이며 어떻게 산출하나요? .....	16
03 - 영역/과목별 표준점수의 평균, 표준편차 및 범위는 어떻게 되나요? .....	17
04 - 표준점수의 범위가 0~200(100)이라는 것은 표준점수의 만점이 200점(100점)임을 의미하나요? .....	18
05 - 백분위란 무엇이며 어떻게 산출하나요? .....	18
06 - 등급이란 무엇이며 어떻게 산출하나요? .....	19
07 - 백분위가 같더라도 등급이 다를 수 있나요? .....	20
08 - ‘공통과목 + 선택과목’ 구조가 도입된 국어, 수학 영역의 점수 체제는 어떻게 되나요? .....	21
09 - 영어 영역의 점수 체제는 어떻게 되나요? .....	30
10 - 한국사 영역의 점수 체제는 어떻게 되나요? .....	30
11 - 탐구 영역의 점수 체제는 어떻게 되나요? .....	30
12 - 제2외국어/한문 영역의 점수 체제는 어떻게 되나요? .....	31
13 - 수능 성적통지표에 표기되는 사항은 무엇인가요? .....	31
14 - 수능 성적통지표는 어디서 받나요? 그리고 성적통지표를 분실한 경우에 재발급을 받을 수 있나요? .....	32
[부록] 2024학년도 수능 체제의 문항 수, 문항 유형, 배점, 시험 시간, 출제 범위 ..	33

## Ⅲ

## 원서 접수

- 01 - 2024학년도 수능의 주요 일정은 어떻게 되나요? ..... 34
- 02 - 수능 응시자격은 어떻게 되나요? ..... 34
- 03 - 응시원서 외에 따로 준비해야 할 서류가 있나요? ..... 35
- 04 - 응시원서 교부와 접수는 어디에서 하나요? ..... 38
- 05 - 응시원서 접수 시 주의사항은 무엇인가요? ..... 39
- 06 - 영역/과목을 선택할 때 특별한 기준이나 제한이 있나요? 아니면 임의로 선택할 수  
있나요? ..... 39
- 07 - 응시원서를 접수한 후에 응시 영역 및 선택과목을 바꿀 수 있나요? ..... 40
- 08 - 응시원서 접수가 마감된 이후 개명하거나 성명 또는 주민등록번호 기재가 잘못된  
사실을 발견한 경우에 변경이 가능한가요? ..... 40
- 09 - 시험 장소를 임의로 선택할 수 있나요? ..... 41
- 10 - 응시원서 접수가 마감된 이후 이사를 한 경우 시험 장소(시험지구)를 바꿀 수  
있나요? ..... 41
- 11 - 응시수수료 환불 신청은 어떻게 하나요? ..... 41

## IV

## 시험 응시

- 01 - 시험 당일 수험표를 분실한 경우 어떻게 해야 하나요? ..... 42
- 02 - 수험생이 시험 당일 휴대할 수 있는 물품과 휴대할 수 없는 물품은 어떤 것이 있으며, 시험 응시 시 유의사항은 무엇인가요? ..... 42
- 03 - 실수로 시험장 반입 금지 물품을 가지고 입실한 경우 어떻게 해야 하나요? ..... 44
- 04 - 국어·수학 영역에서 선택과목별로 시험실이 배정되나요? ..... 44
- 05 - 교시별 시간 배정은 어떻게 되나요? ..... 44
- 06 - 1교시를 선택하지 않은 수험생도 8시 10분까지 시험실에 입실해야 하나요? ..... 45
- 07 - 4교시 한국사·탐구 영역은 선택과목 수에 따라 시간 운영이 어떻게 되나요? ..... 46
- 08 - 탐구 영역을 응시하는 경우 선택과목의 순서는 어떻게 되나요? ..... 48
- 09 - 탐구 영역에서 선택과목별 정답 표기는 어떻게 하나요? ..... 49
- 10 - 수학 영역 단답형 문항에서 정답이 한 자릿수인 경우 정답 표기는 어떻게 하나요? ..... 49
- 11 - 선택하지 않은 영역의 시험 시간에 수험생은 어떻게 해야 하나요? ..... 50
- 12 - 시험 당일 선택한 영역 또는 선택과목을 포기하고 나갈 수 있나요? .... 50
- 13 - 수능에서 장애인에게는 어떤 편의가 제공되나요? ..... 51
- 14 - 감염병(코로나19 등)에 대한 조치는 마련되어 있나요? ..... 53

**V**      **부록**

주요 일정 .....	54
영역/과목별 출제 범위, 문항유형 및 배점 .....	55
시험 시간표 .....	56
성적통지표(예시) .....	57

## 01 2024학년도 수능의 주요 특징은 무엇인가요?

- 2024학년도 수능은 모든 영역에 2015 개정에 따른 교과 교육과정이 적용되는 시험입니다.
- 한국사 영역은 필수로 지정되어 모든 수험생이 응시하여야 합니다.
- 국어, 수학 영역은 공통과목+선택과목 시험으로 시행됩니다.
- 영어 영역, 한국사 영역, 제2외국어/한문 영역은 절대평가로 시행됩니다.
- 사회·과학탐구 영역에서는 사회·과학탐구 영역 17개 선택과목에서 최대 2개 과목을 선택할 수 있습니다. 직업탐구 영역에서는 6개 선택과목에서 최대 2개 과목을 선택할 수 있으나 2개 과목 선택 시 '성공적인 직업생활' 과목을 필수로 선택해야 합니다.
- 영역(과목)별 문항 수와 배점, 시험 순서, EBS 연계율 및 연계 방식은 2023학년도 수능과 동일하게 유지됩니다.

## 02 국어 영역의 출제 방향, 출제 범위와 문항 수, 배점은 어떻게 되나요?

- 국어 영역은 2015 개정 교육과정(교육부 고시 제2015-74호)의 내용과 수준에 기반하여, 대학에서 원만하고 능률적으로 수학(修學)하는 데 필요한 국어 능력을 측정할 수 있도록 출제 범위에 해당하는 과목들의 학습 목표와 내용을 중심으로 출제됩니다.
- 국어 영역은 공통과목과 선택과목으로 구성되며, 공통과목의 출제 범위는 '독서', '문학', 선택과목의 출제 범위는 '화법과 작문', '언어와 매체'입니다.

- 국어 영역은 전체 45문항 중 공통과목에서 34문항, 선택과목에서 11문항이 출제됩니다. 공통과목인 독서, 문학은 각각 17문항이 출제되고, 선택과목인 화법과 작문, 언어와 매체는 각각 11문항이 출제됩니다.
- 국어 영역은 교육과정상의 중요도, 소요 시간, 난이도 등을 고려하여 2점, 3점으로 차등 배점하며, 2점 배점 35문항, 3점 배점 10문항이 출제됩니다.

### 03 수학 영역의 출제 방향, 출제 범위와 문항 수, 배점은 어떻게 되나요?

- 수학 영역은 2015 개정 교육과정(교육부 고시 제2015-74호)의 내용과 수준에 맞추어 수학적 사고력을 측정할 수 있도록 출제됩니다.
- 수학 영역의 시험은 공통과목과 선택과목으로 구분되며 공통과목의 출제 범위는 ‘수학 I’, ‘수학 II’이고, 선택과목의 출제 범위는 ‘확률과 통계’, ‘미적분’, ‘기하’입니다. 각 과목의 세부적인 내용은 교육과정과 교과서를 참조하시기 바랍니다. 또한 출제 범위 이외에 선택 중심 교육과정의 공통과목인 ‘수학’의 내용은 간접적으로 출제됩니다.
- 수학 영역은 전체 30문항 중, 공통과목에서 22문항, 선택과목에서 8문항이 출제됩니다. 공통과목인 수학 I 과 수학 II의 출제 문항 수는 각각 11문항으로 하되 한 문항 내외를 가감할 수 있습니다. 배점은 교육과정상의 중요도, 소요 시간, 난이도 등을 고려하여 2점, 3점, 4점으로 차등 배점합니다.
- 수학 영역은 공통과목 22문항 중 7문항을, 선택과목 8문항 중 2문항을 단답형 문항으로 출제합니다. 단답형은 정답이 3자리 이하의 자연수가 되도록 출제 합니다.

## 04 영어 영역의 출제 방향, 출제 범위와 문항 수, 배점은 어떻게 되나요?

- 영어 영역은 2015 개정 교육과정(교육부 고시 제2015-74호) 중 ‘영어Ⅰ’과 ‘영어Ⅱ’를 바탕으로 다양한 소재의 대화·담화, 지문과 자료를 활용하여 출제됩니다.
- 영어 영역은 고등학교 영어과 교육과정 성취기준의 달성 정도와 일상생활에 필요한 실용 영어 사용 능력 및 대학에서 수학(修學)하는 데 필요한 영어 사용 능력을 측정할 수 있도록 출제됩니다.
- 영어 영역의 출제 문항 수는 전체 45문항으로서, 간접 말하기를 포함한 듣기 17문항과 간접 쓰기를 포함한 읽기 28문항으로 구성됩니다.
- 영어 영역의 배점은 듣기 문항과 읽기 문항 모두 교육과정상의 중요도, 소요 시간, 난이도 등을 고려하여 2점, 3점으로 차등 배점합니다.
- 영어 영역의 시험 시간은 종전과 같이 듣기 평가 시간이 25분 이내, 읽기 평가 시간이 45분 내외로 총 70분입니다.

## 05 한국사 영역에 응시하지 않으면 어떻게 되나요?

- 한국사 영역은 필수입니다. 따라서 수능에 응시한 모든 수험생은 한국사 영역을 치러야 합니다. 만약 한국사 영역에 응시하지 않으면 수능 응시 자체가 무효 처리되고 성적 전체가 제공되지 않습니다.

## 06 한국사 영역의 출제 방향과 문항 수, 배점은 어떻게 되나요?

- 한국사 영역은 2015 개정 교육과정(교육부 고시 제2018-162호)의 내용과 수준에 맞추어 한국사 기본 지식의 이해 정도와 역사적 사고력을 종합적으로 측정할 수 있도록 출제됩니다.
- 한국사 영역 출제 문항 수는 20문항으로, 특정 단위이나 시대에 편중되지 않게 교육과정에 제시된 한국사의 핵심 내용을 중심으로 평이하게 출제됩니다.
- 한국사 영역의 배점은 교육과정상의 중요도, 소요 시간, 난이도 등을 고려하여 2점, 3점으로 차등 배점합니다.

## 07

**사회탐구 영역 9개 선택과목의 출제 방향, 출제 범위와 문항 수, 배점은 어떻게 되나요?**

- 사회탐구 영역은 2015 개정 교육과정(교육부 고시 제2015-74호)에 따라 출제됩니다.
- 사회탐구 영역에서는 교과목의 특성에 따라 윤리적, 지리적, 역사적, 사회적 상황 등을 소재로 제시하고, 인문·사회과학적 접근 방법을 사용하여 대학 교육을 받는 데 필요한 탐구 능력과 사회 문제 해결을 위한 창의적 사고력을 측정할 수 있도록 출제됩니다.
- 사회탐구 영역의 출제 범위는 ‘생활과 윤리’, ‘윤리와 사상’, ‘한국지리’, ‘세계지리’, ‘동아시아사’, ‘세계사’, ‘경제’, ‘정치와 법’, ‘사회·문화’의 9개 과목입니다. 교육과정의 범위와 수준에 따라 평가 내용이나 소재를 선택하되, 교과서 밖의 소재나 일상생활에서 접할 수 있는 내용, 기타 시사적인 내용 등도 활용하여 출제됩니다.
- 문항 수는 과목당 20문항입니다.
- 과목당 배점은 50점(2점 10문항, 3점 10문항)입니다. 배점은 교육과정상의 중요도, 소요 시간, 난이도 등을 고려하여 2점, 3점으로 차등 배점합니다.

## 08

**과학탐구 영역 8개 선택과목의 출제 방향, 출제 범위와 문항 수, 배점은 어떻게 되나요?**

- 과학탐구 영역은 2015 개정 교육과정(교육부 고시 제2015-74호)에 따라 출제됩니다.
- 과학탐구 영역에서는 대학 교육을 이수하는 데 요구되는 과학 개념에 대한 이해와 적용 능력 및 과학적 탐구 능력, 과학적 사고력을 측정하기 위해 고등학교 교육과정의 내용과 수준에 따라 다양한 탐구 상황의 소재를 활용하여 출제됩니다.
- 과학탐구 영역의 출제 범위는 과학의 ‘물리학Ⅰ’, ‘화학Ⅰ’, ‘생명과학Ⅰ’, ‘지구과학Ⅰ’, ‘물리학Ⅱ’, ‘화학Ⅱ’, ‘생명과학Ⅱ’, ‘지구과학Ⅱ’의 8개 과목입니다. 또한 문항 출제를 위한 소재로서 순수 과학적 소재뿐만 아니라 일상생활에서 접할 수 있는 내용도 출제에 포함될 수 있습니다.
- 문항 수는 과목당 20문항입니다.
- 과목당 배점은 50점(2점 10문항, 3점 10문항)입니다. 배점은 교육과정상의 중요도, 소요 시간, 난이도 등을 고려하여 2점, 3점으로 차등 배점합니다.

## 직업탐구 영역 6개 선택과목의 출제 방향, 출제 범위와 문항 수, 배점은 어떻게 되나요?

- 직업탐구 영역은 2015 개정 전문 교과Ⅱ 교육과정(교육부 고시 제2015-74호)에 명시된 출제 범위에 속하는 과목의 내용과 수준에 근거하여 출제됩니다. 특히, 출제 범위에 속하는 과목의 내용 전반에 대한 이해의 폭을 넓힐 수 있도록 특정 영역이나 내용에 지나치게 치우치지 않고 고르게 출제함을 원칙으로 합니다.
- 직업탐구 영역은 특성화 및 산업수요 맞춤형 고등학교 학생들을 대상으로 출제 범위에 속하는 과목의 개념 및 원리에 기반을 둔 문제 해결 능력을 측정하는 방향으로 출제됩니다. 이를 위하여 출제 범위에 속하는 과목의 특성에 따라 교육과정 내용과 수준에 근거하는 각종 문제 상황을 소재로 활용하여 개념 및 원리에 대한 이해력과 문제를 해결하는 과정에서 요구되는 사고력을 측정하는 문항들이 출제됩니다.
- 직업탐구 영역은 출제 범위에 속하는 과목별 교육과정의 내용과 수준에 기초하여 교과 내용을 보다 쉽게 학습하고 발전·심화시킬 수 있는 각종 문제 상황을 소재로 활용하여 출제됩니다. 여기에는 출제 범위에 속하는 과목별 평가 목표 달성에 적합한 최근의 학문·이론적 동향이나 실험·실습 상황 및 내용, 일상생활 중에 접할 수 있거나 언론 매체 등에서 다루었던 현실적 문제 및 시사성 있는 내용, 직장생활 중에 접할 수 있거나 관련 직무 수행에 활용할 수 있는 직업적 상황이나 내용을 다루고 있는 각종 자료들이 포함됩니다.
- 직업탐구 영역 출제 문항 수는 과목당 20문항입니다.
- 직업탐구 영역은 내용의 중요도, 난이도 및 문항 풀이 시간 등 문항의 특성을 종합적으로 고려하여 문항별로 2점과 3점으로 차등 배점합니다. 과목별로 2점과 3점 문항이 각각 10문항씩 출제됩니다. 문항별로 보면 대체적으로 개념 및 원리를 기억하거나 이해하는 수준에서 답할 수 있는 문항에는 2점을, 핵심이 되는 개념 및 원리를 적용하거나 문제를 해결하는 과정에서 요구되는 사고력을 측정하는 문항에는 3점을 배점합니다.

## 10

## 제2외국어/한문 영역 9개 선택과목의 출제 방향, 출제 범위와 문항 수, 배점은 어떻게 되나요?

→ 제2외국어의 출제 기본 방향은 다음과 같습니다.

- 일상생활에서 해당 외국어로 의사소통할 수 있는 언어 사용 능력과 해당 외국(어권)에 대한 문화 이해 능력을 평가할 수 있도록 출제됩니다.

→ 제2외국어의 출제 범위는 다음과 같습니다.

- 2015 개정 교육과정(교육부 고시 제2015-74호)에 의거하여 출제됩니다.
- ‘발음 및 철자(문자)’는 강세, 억양, 성조, 장단음, 청탁음, 한자 표기 등과 관련된 문항이 출제될 수 있습니다.
- ‘어휘’는 교육과정의 ‘기본 어휘표’와 ‘의사소통 기본 표현’을 중심으로 출제됩니다.
- ‘의사소통’은 교육과정의 ‘의사소통 기본 표현’을 중심으로 출제됩니다.
- ‘문화’는 해당 외국(어권)의 대표적인 언어문화, 생활문화, 전통문화, 예술, 지리, 역사, 인물 등에 대한 내용이 고루 출제됩니다.
- 교육과정에 규정된 제외 문법 사항은 다루지 않습니다(〈표 1〉 참조).

〈표 1〉 제2외국어과 교육과정에 제시된 제외 문법 사항

과목명	제외 문법 사항
독일어 I	<ul style="list-style-type: none"> <li>• 관계대명사</li> <li>• 과거완료 시제</li> <li>• 미래완료 시제</li> <li>• 수동태의 현재완료·과거·미래 시제</li> <li>• 분사구문</li> <li>• 접속법(geren haben과 mögen의 접속법 2식은 허용)</li> </ul>
프랑스어 I	<ul style="list-style-type: none"> <li>• 직설법 대과거, 단순과거, 전과거, 단순미래, 전미래</li> <li>• 명령법 과거</li> <li>• 공손한 표현의 용법을 제외한 조건법</li> <li>• 접속법</li> <li>• 제룽디프를 제외한 분사 구문</li> <li>• 수동태</li> <li>• 관계대명사</li> </ul>
스페인어 I	<ul style="list-style-type: none"> <li>• 직설법 과거완료, 미래완료, 가정미래, 가정미래완료, 관계형용사</li> <li>• 접속법</li> </ul>
러시아어 I	<ul style="list-style-type: none"> <li>• 형동사, 부동사</li> </ul>

→ 한문의 출제 기본 방향은 다음과 같습니다.

- 한문에 대한 기초적인 지식을 익혀 한문 독해에 활용하는 능력, 한자 어휘를 익혀 언어생활에 활용하는 능력, 한문 기록에 담긴 선인들의 삶과 지혜 및 문화를 이해하고 활용하는 능력을 평가할 수 있도록 출제됩니다.

→ 한문의 출제 범위는 다음과 같습니다.

- 2015 개정 교육과정(교육부 고시 제2015-74호)에 의거하여 출제됩니다.
- 한자는 중·고등학교 한문 교육용 기초 한자 1,800자를 사용하되 이 기초 한자에 포함되지 않은 한자를 사용할 경우에는 주석을 답니다. ‘한문 교육용 기초 한자 1,800자’는 2000년 12월 30일 교육인적자원부가 공표한 것을 가리킵니다.
- ‘한문의 이해’ 영역은 ‘한자와 어휘(한자의 모양·음·뜻, 한자의 부수, 한자의 필순, 한자의 짜임, 단어의 짜임, 실사와 허사, 품사의 활용)’, ‘한문의 독해(문장의 구조, 문장 성분의 생략과 도치, 문장의 유형, 소리 내어 읽기, 끊어 읽기, 내용과 주제, 이해와 감상)’에 관한 이해와 활용 능력을 측정할 수 있는 문항이 출제됩니다.
- ‘한문의 활용’ 영역은 ‘한자 어휘와 언어생활(일상용어, 학습 용어, 성어)’, ‘한문과 인성(선인들의 지혜와 사상)’, ‘한문과 문화(전통문화의 계승과 발전, 한자문화권의 언어와 문화)’에 관한 이해와 활용 능력을 측정할 수 있는 문항이 출제됩니다.

→ 제2외국어/한문 영역의 출제 문항 수는 과목당 30문항이고 과목당 배점은 50점 (1점 10문항, 2점 20문항)입니다.

→ 문항당 배점은 문항의 중요도와 난이도, 문항 풀이에 소요되는 시간, 사고 수준 등을 고려하여 차등 배점합니다.

## 11

## ‘수능-EBS 연계’는 무엇이며, 어떻게 적용되나요?

- ‘수능-EBS 연계’란 수험생이 EBS 연계 교재 및 강의 내용을 충실히 이해하면 수능에 직접적인 도움을 받을 수 있도록 EBS 연계 교재 및 강의를 활용하여 수능 문항을 출제하는 것을 의미합니다.
- 연계 대상은 당해 연도 고등학교 3학년 대상 EBS 수능 교재 중 한국교육과정 평가원이 감수한 EBS 연계 교재와 이를 이용하여 EBS에서 강의한 내용입니다.
- EBS 연계율 50%의 의미는 문항 수 기준으로 50%가 EBS 연계 교재나 강의에서 본 친숙한 지문이나 자료, 개념이나 원리, 문항 등을 활용하여 출제된다는 것입니다.
- EBS 연계 교재의 문항과 동일한 문항은 출제되지 않습니다.
- 수능-EBS 연계 방식은 다음과 같은 연계 유형 중 하나로 연계합니다. 영역별 특성에 따라 연계 유형을 적절하게 활용합니다.
  - ‘개념·원리 활용 유형’으로 EBS 연계 교재에서 중요하게 다루고 있는 개념 및 원리를 활용하여 해결할 수 있는 문항이 출제됩니다.
  - ‘지문·자료 활용 유형’으로 동일한 지문 또는 자료를 활용하여 새로운 문항을 구성합니다.
  - ‘핵심 제재·논지 활용 유형’으로 글의 제재나 논지가 유사한 지문을 활용하되 EBS 연계 교재의 내용을 기반으로 수능 지문을 해결할 수 있도록 문항이 출제됩니다.
  - ‘문항 변형 또는 재구성 유형’으로 EBS 연계 교재에 수록된 문항의 지문, 자료, 보기 및 답지 등을 변형 및 수정하여 문항을 재구성하는 것입니다.
  - 단순 개념을 묻는 문항들을 융합 또는 재구성하여 출제하되 종합적인 사고력이 있다면 해결할 수 있는 문항이 출제됩니다.
- ※ 영역별 EBS 연계 방식 및 유형에 대해서는 한국교육과정평가원 대학수학능력시험 홈페이지  
⇒ 자료마당 ⇒ 수험자료에 탑재되어 있는 「2024학년도 대학수학능력시험 학습 방법 안내」를  
참고하시기 바랍니다.

## II

# 성적 및 점수 체제

### 01

#### 원점수를 제공하지 않고 표준점수를 제공하는 이유는 무엇인가요?

- 수능은 한국사 영역을 제외한 모든 영역/과목을 수험생이 임의 선택하여 응시하고 있습니다. 따라서 각 영역/과목에 응시하는 수험생이 서로 다르기 때문에 영역/과목 간 난이도를 일정하게 유지하는 것이 사실상 어렵습니다. 즉, 원점수로는 영역/과목 간 난이도의 차이로 인해 발생하는 문제들을 해결할 수 없기 때문에 표준점수제를 도입한 것입니다.
- 원점수는 시험 총점과 대비하여 몇 점을 받았는가 하는 정보만을 나타낼 뿐 개인 간 상대적인 비교나 개인 내 영역/과목 간의 비교는 어렵습니다. 반면 표준점수는 집단의 특성을 고려하여 각 개인의 원점수에 대해 의미 있는 해석이 가능하도록 바꾼 점수입니다.

### 02

#### 표준점수란 무엇이며 어떻게 산출하나요?

- 표준점수는 원점수의 상대적 서열을 나타내는 점수입니다. 즉, 표준점수는 영역 또는 선택과목별로 정해진 평균과 표준편차를 갖도록 변환한 분포상에서 개인이 획득한 원점수가 어느 위치에 해당하는가를 나타내는 점수입니다.
- 표준점수의 산출 과정은 다음과 같습니다.

- ① 영역/과목별로 다음 공식에 의하여 Z점수를 구합니다.

$$Z\text{점수} = \frac{(\text{수험생의 원점수}) - (\text{수험생이 속한 집단의 평균})}{\text{수험생이 속한 집단의 표준편차}}$$

② 위에서 얻은 Z점수를 다음 공식에 대입하여 표준점수를 산출합니다.

$$(\text{표준점수}) = (Z\text{점수}) \times (\text{해당 영역/과목의 표준편차}) + (\text{평균})$$

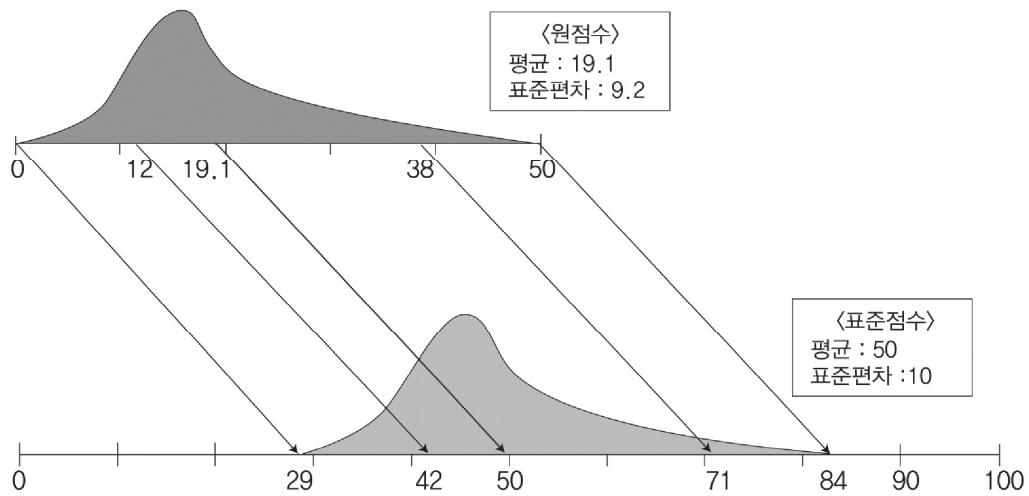
※ 국어, 수학: 평균 100, 표준편차 20

탐구 영역: 평균 50, 표준편차 10

〈예〉 탐구 영역 물리학Ⅱ에서 원점수 38점(원점수 평균 19.1, 표준편차 9.2)을 받은 수험생의 물리학Ⅱ 표준점수는

$$\frac{38-19.1}{9.2} \times 10 + 50 = 70.54 \text{를 소수 첫째 자리에서 반올림한 } 71 \text{점이 됩니다.}$$

→ 원점수와 표준점수의 변환 과정을 그림으로 나타내면 [그림 1]과 같습니다.



[그림 1] 원점수와 표준점수

### 03 영역/과목별 표준점수의 평균, 표준편차 및 범위는 어떻게 되나요?

- 2024학년도 수능에서는 <표 2>와 같이 국어, 수학 영역은 평균 100, 표준편차 20, 탐구 영역은 평균 50, 표준편차 10으로 선형 변환한 표준점수를 사용합니다.
- 표준점수의 범위는 국어, 수학 영역은 0~200점이고, 탐구 영역은 0~100점입니다. 이 범위는 (해당 영역/과목의 평균)  $\pm$  5  $\times$  (해당 영역/과목의 표준편차)이며, 이 범위를 벗어난 점수는 절삭하여 0점 혹은 200점(100점)을 부여하게 됩니다.

〈표 2〉 표준점수의 평균, 표준편차 및 범위

영역	문항 수	원점수 만점	표준점수		
			평균	표준편차	범위
국어	45	100	100	20	0~200
수학	30	100	100	20	0~200
탐구	20	50	50	10	0~100

\* 국어, 수학 영역의 경우, 공통과목과 선택과목을 합한 문항 수, 원점수 만점, 표준점수임.

\* 탐구 영역의 경우, 과목당 문항 수, 원점수 만점, 표준점수임.

## 04

### 표준점수의 범위가 0~200(100)이라는 것은 표준점수의 만점이 200점(100점)임을 의미하나요?

- 원점수에는 만점이 있으나 표준점수에는 만점이 없습니다. 왜냐하면 원점수 만점에 해당하는 표준점수의 최고점은 원점수의 분포에 따라 달라지기 때문입니다.
- 표준점수 범위 밖의 점수는 절삭하여 국어, 수학 영역은 0점 혹은 200점을, 탐구 영역은 과목별로 0점 혹은 100점을 부여합니다.

## 05

### 백분위란 무엇이며 어떻게 산출하나요?

- 백분위는 영역/과목 내에서 개인의 상대적 서열을 나타내는 수치입니다. 즉, 백분위는 전체 수험생 중에서 특정한 점수보다 낮은 점수를 받은 수험생들의 비율을 백분율로 나타낸 수치입니다.
- 수능에서의 백분위는 정수로 표기된 표준점수에 근거하며 산출 공식은 다음과 같습니다.

$$\frac{(\text{수험생이 받은 표준점수보다 낮은 표준점수를 받은 수험생의 수}) + (\text{동점자 수}) \div 2}{\text{해당 영역 / 과목의 수험생 수}} \times 100$$

〈예〉 수험생(전체 인원수 100명)의 표준점수 분포가 〈표 3〉과 같다고 할 때,  
표준점수 92점인 수험생의 백분위는

$$\frac{73 + 12 \div 2}{100} \times 100 = 79 \text{가 됩니다.}$$

〈표 3〉 점수 분포 예시

표준점수	인원수
98	5
93	10
92	12
89	5
⋮	⋮
⋮	⋮
⋮	⋮
62	2

} 73명

## 06 등급이란 무엇이며 어떻게 산출하나요?

- 영역/과목별 표준점수에 근거하여 수험생을 9등급으로 나누어 수험생이 속해 있는 해당 등급을 표시합니다.
- 영역/과목별 전체 수험생의 상위 4%까지를 1등급으로, 그다음 7%까지를 2등급 등으로 하여 〈표 4〉와 같이 순차적으로 등급을 부여합니다.

〈표 4〉 등급별 비율

등급	1	2	3	4	5	6	7	8	9
비율(%)	4	7	12	17	20	17	12	7	4
누적 비율(%)	4	11	23	40	60	77	89	96	100

- 등급은 정수로 표기된 표준점수로 결정하며, 등급 구분 점수를 받은 동점자에게는 해당되는 등급 중 상위 등급을 부여합니다.

07

백분위가 같더라도 등급이 다를 수 있나요?

- 등급은 영역/과목별 표준점수를 기준으로 산출하므로, 백분위가 동일하더라도 표준점수가 다른 경우 등급이 달라질 수 있습니다.
- <표 5>에서는 국어 영역에서 ‘가’ 학생(표준점수 133점, 백분위 95.8)과 ‘나’ 학생(표준점수 134점, 백분위 96.3)의 경우를 보여 주고 있습니다. 두 학생의 백분위는 반올림을 하면 96으로 동일하지만, 표준점수에 따라 ‘가’ 학생의 등급은 2등급, ‘나’ 학생의 등급은 1등급이 됩니다.

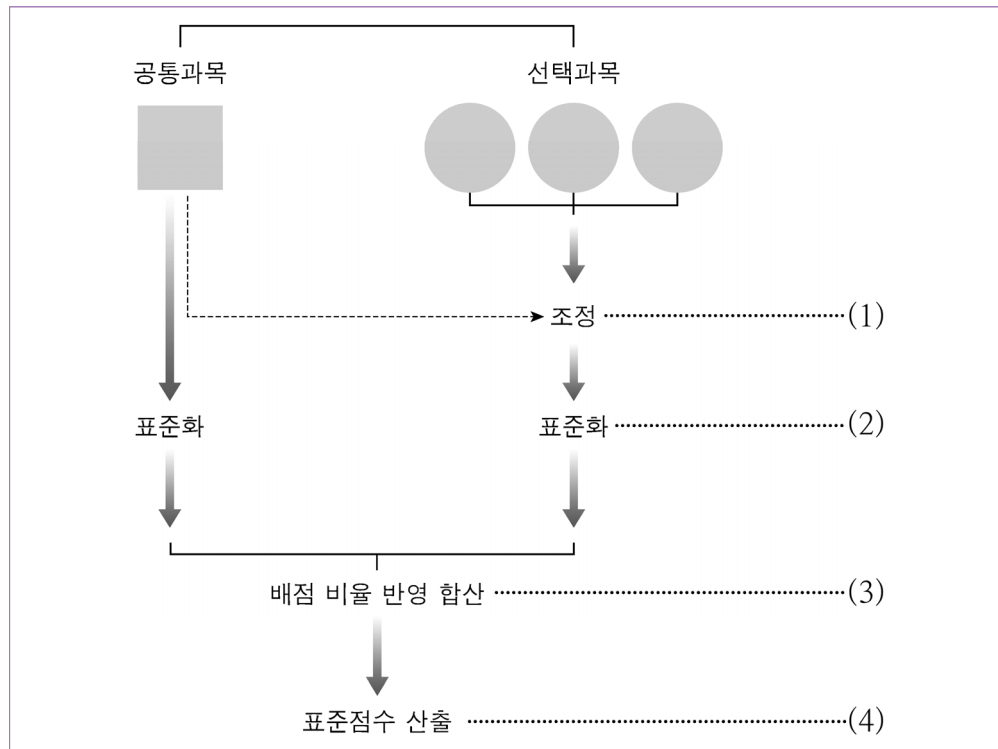
<표 5> 백분위와 등급

표준점수	백분위	등급
141	100	1등급 (4%)
140	99	
139	99	
⋮	⋮	
⋮	⋮	
⋮	⋮	
135	97	2등급 (7%)
134	96	
133	96	
132	95	
131	94	
⋮	⋮	
⋮	⋮	3등급 (12%)
⋮	⋮	
126	89	
125	88	
⋮	⋮	

## 08

## ‘공통과목+선택과목’ 구조가 도입된 국어, 수학 영역의 점수 체제는 어떻게 되나요?

- 2022학년도 수능부터 국어와 수학 영역에 공통과목+선택과목 구조가 적용되어, 모든 응시생은 각 영역의 공통과목과 본인이 선택한 1개 과목을 함께 응시해야 합니다.
- 공통과목+선택과목 구조에서 발생할 수 있는 특정 선택과목에의 쏠림 현상이나 과목 선택에 따른 유불리 발생 가능성을 줄이기 위해서, ‘공통과목 점수를 활용한 선택과목 점수 조정’ 방식을 거친 후에, 국어와 수학 각 영역의 응시생 전체를 대상으로 최종 표준점수를 산출합니다([그림 2] 참조).



[그림 2] 공통과목 점수를 활용한 선택과목 점수 조정 방식

- 국어와 수학 영역의 최종 성적은 다음의 4가지 단계를 거쳐 평균 100, 표준편차 20인 표준점수로 산출됩니다. 표준점수의 범위는 0~200점이며, 영역별로 표준점수, 백분위, 등급을 성적으로 제공합니다.

- (1) 선택과목 집단별 공통과목 원점수 평균과 표준편차를 활용한 ‘선택과목 조정 원점수’ 산출([수식 1] 참조)
- (2) ‘공통과목 원점수’와 ‘선택과목 조정 원점수’를 평균과 표준편차가 동일한 ‘공통과목 표준화 점수’와 ‘선택과목 조정 표준화 점수’로 각각 변환

- (3) '공통과목 표준화 점수'와 '선택과목 조정 표준화 점수'에 각각의 배점 비율을 (가중치로) 곱한 후에 두 점수를 합산한 '표준화 점수 가중합' 산출
- (4) '표준화 점수 가중합'을 평균 100, 표준편차 20인 표준점수로 변환하여 정수화한 '최종 표준점수' 산출

$$X'_{2ij} = \frac{X_{2ij} - \overline{X_{2j}}}{S_{X_{2j}}} \times S_{X_{1j}} + \overline{X_{1j}}$$

- $X'_{2ij}$ :  $j$  선택과목 집단  $i$  수험생의 선택과목 조정 원점수
- $X_{2ij}$ :  $j$  선택과목 집단  $i$  수험생의 선택과목 원점수
- $\overline{X_{2j}}$ :  $j$  선택과목 집단의 선택과목 원점수 평균
- $S_{X_{2j}}$ :  $j$  선택과목 집단의 선택과목 원점수 표준편차
- $S_{X_{1j}}$ :  $j$  선택과목 집단의 공통과목 원점수 표준편차
- $\overline{X_{1j}}$ :  $j$  선택과목 집단의 공통과목 원점수 평균

**[수식 1] 공통과목 원점수 평균과 표준편차를 활용한 선택과목 원점수 조정 공식**

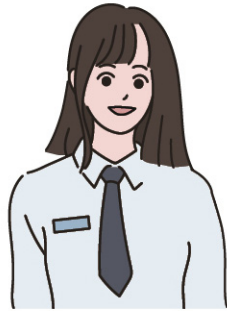
※ 점수 산출에 대한 추가적인 설명과 예시는 한국교육과정평가원 대학수학능력시험 홈페이지  
⇒ 자료마당 ⇒ 수험자료에 탑재되어 있는 「2024학년도 대학수학능력시험 이렇게 준비하세요」를  
참고하시기 바랍니다.



**국어, 수학 영역에서 어떤 과목을 선택해야 유불리 문제가 없을까요?**

☞ '공통과목 점수를 활용한 선택과목 점수 조정' 방식이 어떻게 '과목 선택에 따른 유불리 발생 가능성'을 줄일 수 있는지 국어 영역을 예로 들어 학생들과 선생님의 대화를 통해 살펴보면 다음과 같습니다.

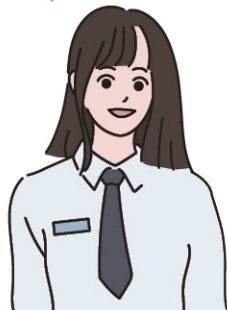
배움아. 2022학년도 수능부터 국어와 수학에서  
선택과목을 결정하게 되었잖아.  
그런데 난 국어의 '화법과 작문'과 '언어와 매체'  
중에서 어떤 과목을 선택해야 할지 아직도 고민  
중이야. 넌 어때?



나는 내가 좋아하는 '화법과 작문'으로 결정했어.  
물론, 진학하려는 대학이나 학과에서 요구하고  
있는 선택과목을 확인했지.  
이꿈아, 무엇 때문에 고민 중이니?



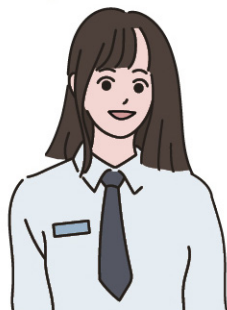
선택과목에 따라 점수가 달라질 수 있다는데,  
어떤 과목을 선택해야 불리하지 않을까?



선택과목 때문에 유리하거나 불리하지 않도록 공통과목  
점수를 활용하여 선택과목 점수를 조정하기 때문에  
괜찮다고 선생님께서 말씀하셨어.



공통과목 점수로 선택과목 점수를 조정한다고?

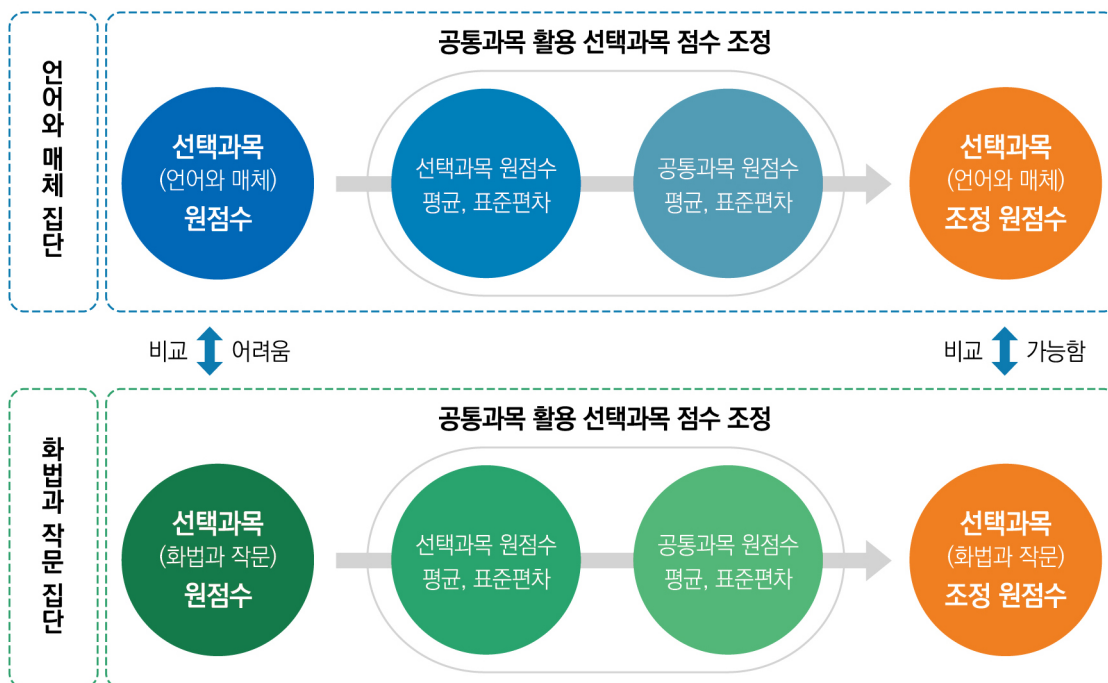


응. 자세한 건 선생님께 여쭙보자.  
선생님! 공통과목 점수로 선택과목 점수를 조정하는  
이유와 방식에 대해 설명해 주세요.

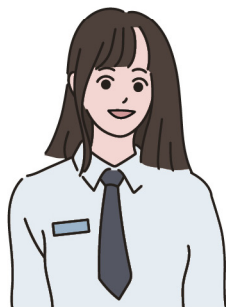




공통과목 점수로 선택과목 점수를 조정하는 이유는, 서로 다른 선택과목의 원점수를 그대로 비교하면 과목 선택에 따른 유불리가 발생할 수 있어서 원점수 간 직접 비교가 어렵기 때문이야.  
그런데 각 선택과목 집단의 선택과목과 공통과목 원점수 평균, 표준편차를 활용해서 산출한 '선택과목 조정 원점수'는 서로 비교할 수 있는 점수가 된단다.



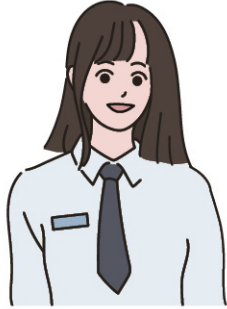
아! 그렇군요. 그런데, 수능 성적표에는 표준점수만 나오지 않나요?



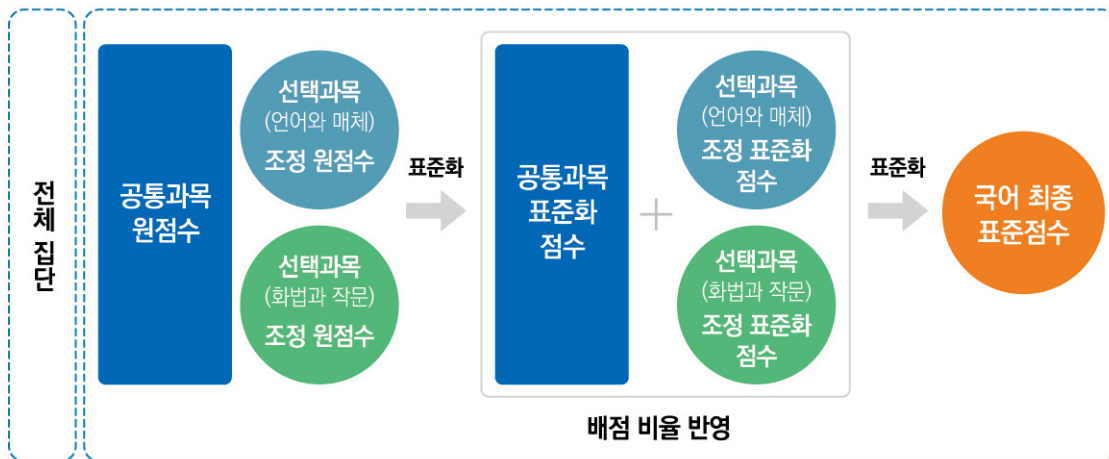
맞아, 선택과목 점수 조정은 수능 성적표의 최종 표준점수를 산출하기 위한 중간 과정이야. 이렇게 산출된 최종 표준점수를 통해서 선택과목이 달라도 서로 비교하는 것이 가능해지는 거란다.



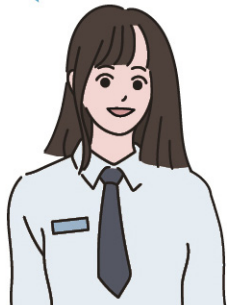
그래요? 그럼, 최종 표준점수는 어떻게 산출하는 건가요?



간단하게 설명하자면, '공통과목 원점수'와 '선택과목 조정 원점수'의 표준화 점수를 배점 비율에 따라 합산한 후, 평균 100, 표준편차 20인 표준점수로 바꾼 것이 수능 성적표에 나오는 최종 표준점수야.



그러면, 국어 표준점수의 경우 '화법과 작문', '언어와 매체' 어느 것을 선택하든지 서로 비교할 수 있게 만든 점수라는 말씀인가요?



맞아. 선택과목 때문에 유리하거나 불리하지 않고 서로 비교할 수 있도록 조정한 점수야.



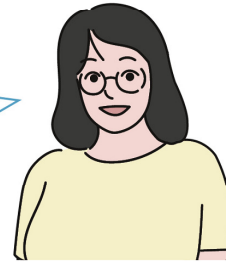
선생님! 그럼, 이کم이는 '언어와 매체'를, 저는 '화법과 작문'을 각자 선택했는데, 공통과목과 선택과목 점수가 60점, 17점으로 동일하다면, 최종 표준점수는 어떻게 되나요?



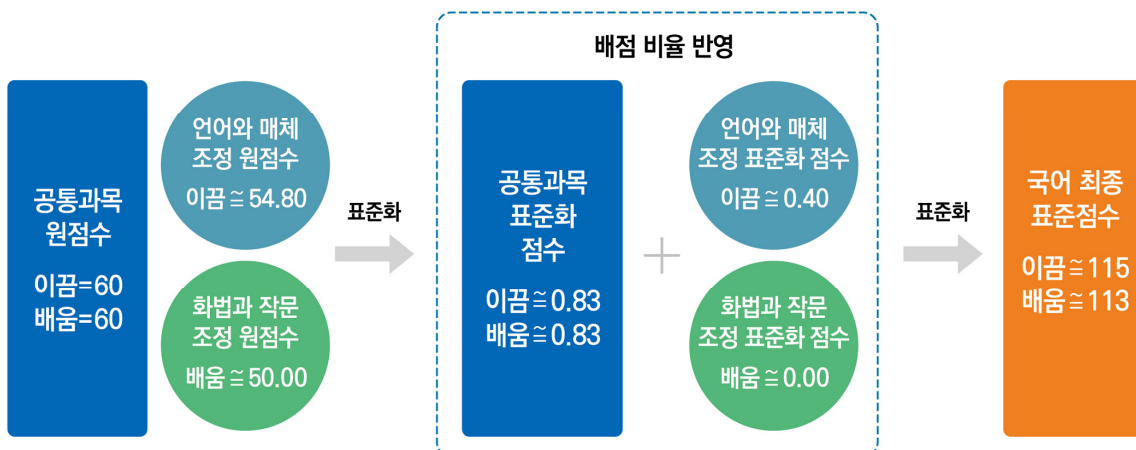
두 선택과목 집단의 선택과목과 공통과목 원점수 평균, 표준편차가 어떠냐에 따라 달라지게 돼.



먼저 아래 표와 같이 **선택과목 평균만 다른 경우**를 생각해 볼까?  
 이کم이는 '언어와 매체'에서 평균인 15점보다 높은 17점을 받았고, 배움이는 '화법과 작문'에서 평균인 17점을 받았으니까, 선택과목 조정 원점수에서 이کم이(54.80점)가 배움이(50.00점)보다 높은 점수를 받겠네.  
 최종 표준점수도 이کم이가 배움이보다 높을 거야. 대략 이کم이는 115점, 배움이는 113점을 받을 것 같은데.



선택과목	선택과목 집단별 원점수						학생	선택과목	학생별 원점수		
	공통과목			선택과목					공통과목	선택과목	총점
	평균	표준편차	배점	평균	표준편차	배점					
언어와 매체	50	12	76	15	5	24	이름	언어와 매체	60	17	77
화법과 작문	50	12		17	5		배움	화법과 작문	60	17	77
전체	50	12									



오~ 이끔이의 선택과목 원점수(17점)가 평균(15점)보다 높으니까, 최종 표준점수에도 반영되는군요.



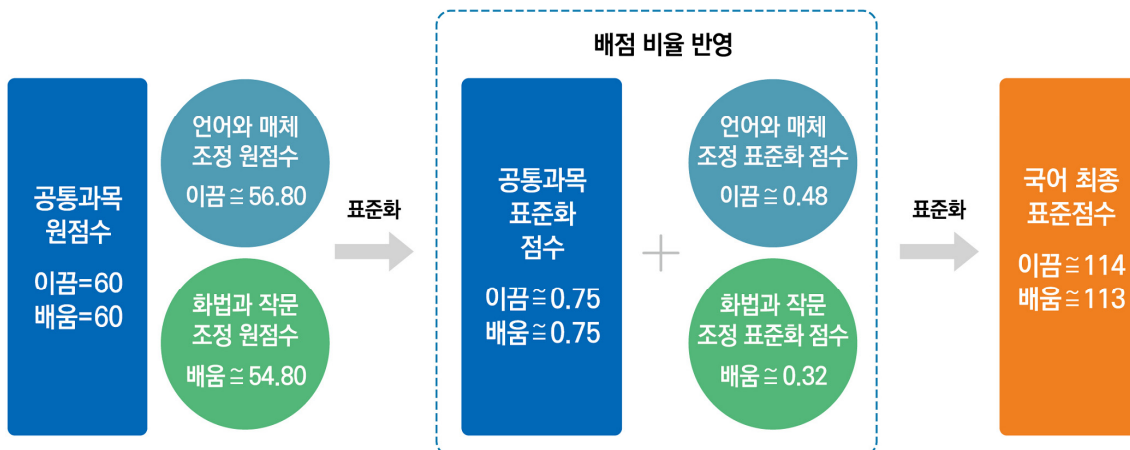
어떤 과목을 선택하건 점수를 잘 받도록 열심히 공부해야 되겠다는 생각이 드네요.  
선생님! 그럼, 공통과목 평균이 다를 때는 최종 표준점수가 어떻게 나오는지 설명해 주세요.



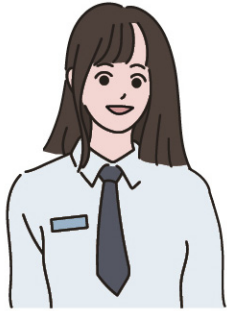
이번에는 아래 표처럼 **공통과목 평균만 다른 경우**를 생각해 보자.  
'언어와 매체(52점)', '화법과 작문(50점)' 집단의 공통과목 평균이 이끔이(56.80점)와 배움이(54.80점)의 선택과목 조정 원점수에 반영된단다.  
최종 표준점수도 이끔이가 배움보다 높겠지? 대략 이끔이는 114점, 배움이는 113점을 받을 것으로 보이네.



선택과목	선택과목 집단별 원점수						학생	선택과목	학생별 원점수		
	공통과목			선택과목					공통과목	선택과목	총점
	평균	표준편차	배점	평균	표준편차	배점					
언어와 매체	52	12	76	15	5	24	이름	언어와 매체	60	17	77
화법과 작문	50	12		15	5		배움	화법과 작문	60	17	77
전체	51	12									



이 경우도 마찬가지네요. '언어와 매체'를 응시한 학생들이 공통과목에서 평균적으로 더 높은 점수를 받은 것이 최종 표준점수에도 반영되는군요.



그렇네요. 결국 어떤 과목을 선택하더라도 공통과목과 선택과목에서 얻은 점수에 따라 최종 표준점수가 결정되는군요. 그런데, 선생님! 혹시 **공통과목 평균이 높은 선택과목을 응시하면 더 유리하지 않을까요?**



본인의 성적이 좋으면 그럴 수 있어. 하지만 잘 생각해 보면 꼭 그렇지만은 않아. 만약 자신의 성적이나 적성과 상관없이 많은 학생들이 공통과목 평균이 높을 것이라고 예상되는 특정 과목을 선택하면, 이 과목을 선택한 학생들 사이의 점수 차이가 커지게 될 거야.

아래 표를 보자. 어떤 집단 내에서의 점수 차이가 크지 않으면 '동질집단', 점수 차이가 크면 '이질집단'이라고 하는데, 일반적으로 이질집단의 표준편차가 더 커지게 돼. 물론 평균도 다를 수 있지만, 이해를 돕기 위해 평균은 동일한 경우로 가정하자.



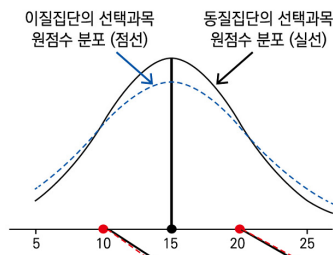
구분	공통과목		선택과목	
	평균	표준편차	평균	표준편차
동질집단	55	10	15	5
이질집단	55	15	15	6

아래 그림을 보면, '선택과목 원점수'가 같더라도 동질집단에 비해 이질집단에서는 '선택과목 조정 원점수'가 더 높거나 낮게 조정될 수 있니다.

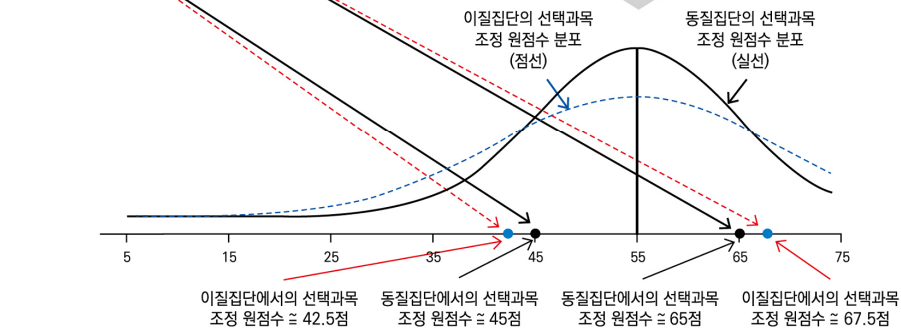
이질집단의 경우, 원점수 20점은 대략 67.5점으로 더 높게 조정되는 반면에, 원점수 10점은 대략 42.5점으로 더 낮게 조정될 수 있어.

결국, 점수 조정은 평균뿐만 아니라 표준편차에 따라 서로 달라지기 때문에, 공통과목 평균이 높은 선택과목을 응시하면 항상 유리하다고 말하기는 어려워.

그래서 네가 선택한 과목에서 점수를 잘 받는 것이 무엇보다 중요하다고 보면 될 거야.

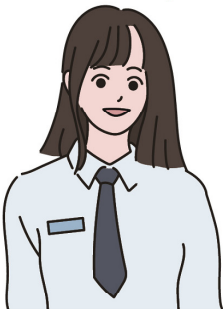


구분	공통과목		선택과목	
	평균	표준편차	평균	표준편차
동질집단	55	10	15	5
이질집단	55	15	15	6



음, 이제 알겠네요.

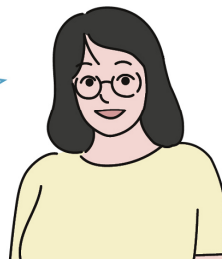
어느 선택과목이 유리한지 고민할 게 아니라 제가 잘할 수 있는 과목을 선택해서 좋은 점수를 받는 것이 중요하군요. 고맙습니다~



선생님 설명을 들으니, 공통과목과 선택과목 모두 열심히 공부해야 되겠다는 생각이 드네요. 고맙습니다~



대학수학능력시험 홈페이지(www.suneung.re.kr) "이렇게 준비하세요"에 세부적인 내용이 나와 있어. 그럼, 열심히 공부해!



## 09 영어 영역의 점수 체제는 어떻게 되나요?

- 영어 영역 성적은 절대평가에 따른 등급만 제공합니다. 영어 영역의 만점은 100점이며, 등급을 분할하는 원점수는 1등급과 2등급의 분할점수인 90점을 기준으로 10점씩 낮아집니다. 영어 영역의 9개 등급을 분할하는 원점수는 <표 6>과 같습니다.

<표 6> 영어 영역 등급 분할 원점수

등 급	1	2	3	4	5	6	7	8	9
분할기준 (원점수)	100~90	89~80	79~70	69~60	59~50	49~40	39~30	29~20	19~0

## 10 한국사 영역의 점수 체제는 어떻게 되나요?

- 한국사 영역 성적은 절대평가에 따른 등급만 제공합니다. 한국사 영역의 만점은 50점이며, 등급을 분할하는 원점수는 1등급과 2등급의 분할점수인 40점을 기준으로 5점씩 낮아집니다. 한국사 영역의 9개 등급을 분할하는 원점수는 <표 7>과 같습니다.

<표 7> 한국사 영역 등급 분할 원점수

등 급	1	2	3	4	5	6	7	8	9
분할기준 (원점수)	50~40	39~35	34~30	29~25	24~20	19~15	14~10	9~5	4~0

## 11 탐구 영역의 점수 체제는 어떻게 되나요?

- 탐구 영역의 최종 성적은 기존과 동일하게 평균 50, 표준편차 10의 과목별 표준점수로 산출됩니다. 표준점수의 범위는 0~100점이며, 과목별로 표준점수, 백분위, 등급을 성적으로 제공합니다.

- 직업탐구 영역은 전문 공통 과목인 '성공적인 직업생활'과 5개의 기초 과목으로 구성되며, 이들 6개의 과목 중에서 최대 2개 과목을 선택할 수 있습니다. 2개 과목을 선택하는 경우 '성공적인 직업생활'과 기초 과목 중 1개를 선택해야 하며, 1개 과목을 선택하는 경우에는 기초 과목 중에서 1개를 선택해야 합니다.

## 12 제2외국어/한문 영역의 점수 체제는 어떻게 되나요?

- 제2외국어/한문 영역 성적은 절대평가에 따른 등급만 제공합니다. 제2외국어/한문 영역의 만점은 50점이며, 등급을 분할하는 원점수는 1등급과 2등급의 분할점수인 45점을 기준으로 5점씩 낮아집니다. 제2외국어/한문 영역의 9개 등급을 분할하는 원점수는 <표 8>과 같습니다.

〈표 8〉 제2외국어/한문 영역 등급 분할 원점수

등 급	1	2	3	4	5	6	7	8	9
분할기준 (원점수)	50~45	44~40	39~35	34~30	29~25	24~20	19~15	14~10	9~0

## 13 수능 성적통지표에 표기되는 사항은 무엇인가요?

- 2024학년도 수능 성적통지표에는 영역/과목별 표준점수, 백분위, 등급이 표기됩니다. 단, 한국사, 영어, 제2외국어/한문 영역의 경우에는 절대평가에 따른 등급만 제공합니다. 국어, 수학, 탐구, 제2외국어/한문 영역은 본인이 응시한 선택과목명이 함께 표시됩니다.
- 2024학년도 수능 성적통지표(예시)는 [그림 3]과 같습니다.

2024학년도 대학수학능력시험 성적통지표(예시)							
수험번호	성 명		생년월일	성별	출신고교 (반 또는 졸업 연도)		
12345678	홍 길 동		05.09.05.	남	한국고등학교 (9)		
영 역	한국사	국어	수학	영어	탐구		제2외국어 /한문
선택과목		화법과 작문	확률과 통계		생활과 윤리	지구과학 I	독일어 I
표준점수		131	135		59	66	
백분위		96	95		75	93	
등 급	2	1	2	1	4	2	2

2023. 12. 8.

한국교육과정평가원장

[그림 3] 2024학년도 수능 성적통지표(예시)

## 14

### 수능 성적통지표는 어디서 받나요? 그리고 성적통지표를 분실한 경우에 재발급을 받을 수 있나요?

- 수능 성적통지표는 수험생이 원서를 접수한 재(출신)학교에서 배부합니다. 졸업생 중 타 시도에서 응시한 수험생 및 검정고시 출신자(기타학력 인정자 등)는 원서를 접수한 시험지구 교육지원청에서 배부받을 수 있습니다.
- 성적통지표를 분실한 경우에는 다음과 같이 성적증명서를 발급받을 수 있습니다.
  - 온라인 발급: 대학수학능력시험 성적증명서 발급시스템 (<https://csatreportcard.re.kr>)
  - 오프라인 발급: 한국교육과정평가원 수능성적증명발급처(충청북도 진천군 덕산읍 교학로 8)로 직접 방문하거나 우편 또는 팩스 신청

## [부록] 2024학년도 수능 체제의 문항 수, 문항 유형, 배점, 시험 시간, 출제 범위

영역	구분	문항 수	문항 유형	배점		시험 시간	출제 범위(선택과목)
				문항	전체		
국어		45	5지선다형	2, 3	100점	80분	<ul style="list-style-type: none"> <li>- 공통과목 : 독서, 문학</li> <li>- 선택과목(택 1) : 화법과 작문, 언어와 매체</li> <li>- 공통 75%, 선택 25% 내외</li> </ul>
수학		30	5지선다형, 단답형	2, 3, 4	100점	100분	<ul style="list-style-type: none"> <li>- 공통과목 : 수학 I, 수학 II</li> <li>- 선택과목(택 1) : 확률과 통계, 미적분, 기하</li> <li>- 공통 75%, 선택 25% 내외</li> <li>- 단답형 30% 포함</li> </ul>
영어		45	5지선다형 (듣기 17문항)	2, 3	100점	70분	영어 I, 영어 II를 바탕으로 다양한 소재의 대화·담화, 지문과 자료를 활용하여 출제
한국사 (필수)		20	5지선다형	2, 3	50점	30분	한국사를 바탕으로 우리 역사에 대한 기본 소양을 평가하기 위한 핵심 내용 중심으로 출제
탐구	사회·과학 탐구	과목당 20	5지선다형	2, 3	과목당 50점	과목당 30분 (최대 60분)	생활과 윤리, 윤리와 사상, 한국지리, 세계지리, 동아시아사, 세계사, 경제, 정치와 법, 사회·문화, 물리학 I, 화학 I, 생명과학 I, 지구과학 I, 물리학 II, 화학 II, 생명과학 II, 지구과학 II  17개 과목 중 최대 택 2
	직업 탐구	과목당 20	5지선다형	2, 3	과목당 50점	과목당 30분 (최대 60분)	1과목 선택 : 농업 기초 기술, 공업 일반, 상업 경제, 수산·해운 산업 기초, 인간 발달 중 택 1  2과목 선택 : 성공적인 직업생활 + 위 5개 과목 중 택 1
제2외국어/한문		과목당 30	5지선다형	1, 2	과목당 50점	과목당 40분	독일어 I, 프랑스어 I, 스페인어 I, 중국어 I, 일본어 I, 러시아어 I, 아랍어 I, 베트남어 I, 한문 I  9개 과목 중 택 1

# Ⅲ

## 원서 접수

### 01

#### 2024학년도 수능의 주요 일정은 어떻게 되나요?

→ 2024학년도 수능의 주요 일정은 <표 9>와 같습니다.

<표 9> 2024학년도 수능 주요 일정

내 용	시 기
• 시행기본계획 발표	3월 28일(화)
• 시행세부계획 공고	7월 3일(월)
• 원서 교부, 접수 및 변경	8월 24일(목) ~ 9월 8일(금)
• 시험일	11월 16일(목)
• 성적 통지	12월 8일(금)

※ 상기 일정은 업무 상황에 따라 변경될 수 있음.

### 02

#### 수능 응시자격은 어떻게 되나요?

- 고등학교 졸업예정자
- 고등학교 졸업자
- 고등학교 졸업학력 검정고시에 합격한 자
- 초·중등교육법시행령 제98조의 규정에 의거 고등학교를 졸업한 사람과 같은 수준의 학력이 있다고 인정된 사람 중 고등학교 졸업학력 검정고시에 합격한 사람 이외에 다음 내용에 해당하는 사람
  - 고등학교에 준하여 교육과정을 운영하는 학교로서 설립자, 학생정원, 수업일수, 학교시설·설비 및 수익용 기본재산을 고려하여 해당 교육과정을 충실히 운영할 수 있다고 인정되는 학교 중 교육부령으로 정하는 바에 따라 교육감이 지정·고시한 학교를 졸업한 사람
  - 군사분계선이북지역 출신자 또는 학력 증명이 곤란한 다문화학생에 해당하는 사람으로서 교육감이 학력심의회위원회의 심의를 거쳐 12년 이상의 우리나라 학교교육과정을 마친 사람에 상응한 학력을 가진 것으로 인정한 사람

- 「한국과학기술원 학사규정」 제16조제1항제3호에 해당하는 학생으로서 과학기술대학의 입학전형에 합격하여 등록한 학생, 「광주과학기술원법 시행령」 제30조제1항제3호에 해당하는 학생으로서 광주과학기술원 학사과정의 입학전형에 합격하여 등록한 학생, 「대구경북과학기술원법 시행령」 제29조제1항제3호에 해당하는 학생으로서 대구경북과학기술원 학사과정의 입학전형에 합격하여 등록한 학생 또는 「울산과학기술원법 시행령」 제16조제1항제3호에 해당하는 학생으로서 울산과학기술원 학사과정의 입학전형에 합격하여 등록한 학생 (고등학교<과학고>2학년을 수료하고, 위의 대학에 진학한 다음 중퇴하고 다시 대학에 진학하고자 하는 사람도 포함)
- 교육감이 지정한 평생교육시설에서 고등학교 교육과정에 상응하는 교육과정을 마친 사람
- 종전의 「소년원법」 제29조제4항에 따라 고등학교에 상응하는 교육과정을 마친 사람
- 종전의 「교육법」(법률 제3054호 교육법 중 개정 법률로 개정되기 전의 것을 말한다)에 따른 실업고등전문학교에서 3학년 이상을 이수한 사람
- 「대안학교의 설립·운영에 관한 규정」 제6조에 따라 고등학교 과정 학력인정을 받은 사람
- 외국에서 12년 이상의 학교교육과정을 마친 사람 또는 교육부장관이 고등학교에 해당하는 학교 교육과정에 상응하는 것으로 인정하는 외국의 교육과정 전부를 마친 사람

### 03 응시원서 외에 따로 준비해야 할 서류가 있나요?

→ 원서 접수 시 제출서류(필요한 서류)는 다음과 같습니다.

#### 공통 제출

- ① 응시원서 1통(원서 교부처에 비치)
- ② 여권용 규격 사진(가로3.5cm×세로4.5cm) 2매(응시원서 부착용)
- ③ 응시수수료 납부 영수증(원서 접수 시 현금 납부) 1통  
※ 응시수수료 금액은 시행세부계획 공고 시 안내 예정
- ④ 신분증(원서 접수 시 본인 확인용으로 활용)

#### 해당자 제출

- 타 시·도(또는 타 시험지구) 지원자가 개별 접수 시 졸업증명서(응시원서에는 학교장 직인을 받지 않음) 및 주민등록초본(주소 이전 확인용) 각 1통
- 직업탐구 영역을 선택할 경우 졸업증명서 및 특성화 또는 산업수요 맞춤형 고등학교 전문 교과Ⅱ 교육과정(2020년 3월 1일 이전 졸업자는 직업계열 전문 교과 교육과정)을 86단위(2016년 3월 1일 이전 졸업자는 80단위) 이상 이수한 것을 증명하는 학교장 확인서 각 1통  
※ 재학(출신)학교에서 접수 시 응시원서상의 접수자 확인으로 대체
- 검정고시 합격자는 합격증 사본(원본 지참) 또는 합격증명서 1통

- 검정고시 합격자 이외 기타학력 인정자
  - ① 졸업장, 졸업증명서 등 학력인정 서류 1통
  - ② 외국 학력인정의 경우 외국학교 전 학년 성적증명서 1통
  - ③ 외국어로 된 서류는 한글 번역문(공증 실시) 1통
  - ④ 기타 시·도교육감이 요구하는 서류 1통
 ※ 외국 학력인정 서류(졸업장, 졸업증명서, 성적증명서 등)의 경우 외국 현지 여건에 따라 아포스티유 인증을 받거나 영사 확인을 받아 제출
- 입원 중인 환자, 군복무자, 수형자 등은 그 사실을 증명하는 관계 서류 1통
- 중증/경증 시각장애, 뇌병변 등 운동장애, 중증/경증 청각장애 수험생 등 시험편의제공대상자
  - ① 장애인등록증(복지카드) 사본(원본 지참)을 첨부하여 제출(상지 지체장애 수험생은 장애인 증명서를 첨부하여 제출)
  - ② 장애인등록증(복지카드)이 없는 경우 및 시험편의제공(지필검사 포함) 필요성이 인정되어야 하는 경우는 종합병원장 발행 진단서(추가로 검사기록 징구 가능)(㉠) 및 학교장 확인서 또는 특수학교 재학(졸업) 증명서(㉡)를 함께(㉢+㉣) 첨부하여 제출
  - ③ 2019년 7월 1일 이후 장애 판정을 받았거나, 2019년 7월 1일 이후 장애 재등급 판정을 받아 장애인등록증(복지카드)에 장애등급이 없는 경우는 장애인등록증(복지카드) 사본(원본 지참)(㉤), 종합병원장 발행 진단서 (추가로 검사기록 징구 가능)(㉥) 및 학교장 확인서 또는 특수학교 재학(졸업)증명서(㉦)를 함께(㉢+㉣+㉥) 첨부하여 제출
  - ④ 기타 시험편의제공대상 수험생도 종합병원장 발행 진단서를 첨부하여 제출

중증 시각장애  
수험생

- 장애의 정도가 심한 시각장애인에 해당하는 수험생 중 점자로 제작된 문제지를 신청한 수험생

경증 시각장애  
수험생

- 장애의 정도가 심한 시각장애인에 해당하는 수험생 중 점자로 제작된 문제지를 신청하지 않은 수험생
- 장애의 정도가 심하지 않은 시각장애인에 해당하는 수험생 중 다음 중 하나의 항목 이상에 해당하는 수험생
  - 좋은 눈의 시력이 0.2 이하인 사람
  - 두 눈의 시야가 각각 모든 방향에서 10도 이하로 남은 사람
  - 두 눈의 시야가 각각 정상시야의 50퍼센트 이상 감소한 사람
- 장애의 정도가 심하지 않은 시각장애 수험생으로 나쁜 눈의 시력이 0.02 이하인 수험생 중 종합병원장 발행 진단서/검사기록 및 학교장 확인서 또는 특수학교 재학(졸업) 증명서에 의거 시험편의제공 필요성이 인정된 수험생

뇌병변 등  
운동장애 수험생

- 뇌병변장애 및 상지 지체장애에 해당하거나 손, 목, 눈 등의 운동장애가 심하여 종합병원장 발행 진단서/검사기록 및 학교장 확인서 또는 특수학교 재학(졸업) 증명서에 의거 시험편의제공 필요성이 인정된 수험생

중증 청각장애  
수험생

- 장애의 정도가 심한 청각장애에 해당하는 수험생
- 장애의 정도가 심하지 않은 청각장애에 해당하는 수험생으로서 종합병원장 발행 진단서/검사기록 및 학교장 확인서 또는 특수학교 재학(졸업) 증명서에 의거 지필검사 필요성이 인정된 수험생

경증 청각장애  
수험생

- 장애의 정도가 심하지 않은 청각장애에 해당하는 수험생

※ 장애인의 장애 정도에 관한 자세한 사항은 장애인복지법 시행규칙 [시행 2022. 12. 30.]  
[보건복지부령 제932호, 2022. 12. 30.] [별표 1]과 부칙(2019.6.4. 제628호) 제2조 참조

• 대리접수자

- ① 대리접수 서약서 1통
- ② 그 사실을 증명하는 관계 서류(유효기간 내 장애인등록증(복지카드), 장애인 증명서, 수감확인서, 군복무증명서, 입원확인서, 출입국사실증명서 등) 1통
- ③ 대리접수자와 지원자의 관계(직계가족 등)를 입증하는 서류(주민등록등본, 가족관계증명서 등) 1통

• 이 외에 당해 시·도교육감이 요구하는 서류

→ 지원서에 부착하는 사진은 다음과 같이 제한합니다.

- 원서접수 시작일로부터 최근 6개월 이내(2023. 2. 25.)에 촬영된 천연색 상반신 정면 여권용 규격 사진(가로 3.5cm×세로 4.5cm)으로, 머리의 길이(정수리부터 턱까지)는 3.2cm~3.6cm 이어야 함.
  - ※ 머리카락, 안경테 등으로 눈을 가리거나 모자 등으로 머리를 가리면 안 됨.
  - ※ 디지털 사진의 경우 관련 S/W를 통한 원판 변형을 금지함.
  - ※ 배경은 균일한 흰색이어야 하고 테두리가 없어야 함.
  - ※ 자세한 사항은 외교부 여권 안내 홈페이지(<https://www.passport.go.kr>) 여권사진 규정 참조

## 04

### 응시원서 교부와 접수는 어디에서 하나요?

→ 원서 교부 및 접수 장소는 다음과 같습니다.

- 재학생은 재학 중인 고등학교, 졸업생은 출신 고등학교
- 졸업자 중 ①응시원서 접수일 현재 주소지(주민등록상 주소지)와 출신학교 소재지가 서로 다른 관할 지구일 경우 또는 ②현재 주소지(주민등록상 주소지)와 출신학교 소재지가 동일 시험지구내 서로 다른 관할 행정구역(도의 시·군만 해당)일 경우, 현재 주소지 관할 시·도교육감이 지정하는 시험지구에서도 접수 가능

예1

대구 지역에서 고등학교를 졸업하고 충북으로 이사하여 응시원서 접수일 현재 주민등록상 거주지가 충북 청주시일 경우 청주교육지원청에서도 접수 가능

예2

경기도 하남시 소재 고등학교를 졸업하고 응시원서 접수일 현재 주민등록상 거주지가 경기도 광주시일 경우 광주하남교육지원청에서도 접수 가능

예3

경북 영천시 소재 고등학교를 졸업하고 응시원서 접수일 현재 주민등록상 거주지가 경주시일 경우 경주교육지원청에서도 접수 가능

※ 시도교육청 자체 계획에 따라 시도교육청 관할 이외의 지역에서 파견 접수도 가능

- 검정고시 합격자 및 기타 학력 인정자는 응시원서 접수일 현재 주소지(주민등록상 주소지) 관할 시·도교육감이 지정하는 장소
- 입원 중인 환자, 군복무자, 수형자, 기타 특별한 사유가 인정되는 자는 응시를 희망(출신 고등학교, 주민등록상 주소지, 실제 거주지 중 선택)하는 시·도의 교육감이 지정하는 장소

예

대구 지역에서 고등학교를 졸업하고 인천으로 이사한 후 강원도 원주에서 군 생활을 하고 있을 경우

☞ 원서 접수는 출신 고등학교, 현 주소지 관할 시험지구 교육청인 인천광역시교육청, 그리고 군 생활을 하고 있는 지역의 관할 시험지구 교육청인 강원도 원주교육지원청 중 원하는 접수처에서 접수 가능

## 05

## 응시원서 접수 시 주의사항은 무엇인가요?

- 응시원서는 본인이 직접 접수하는 것을 원칙으로 하고 있으며, 직접 접수의 예외 사례를 엄격히 제한합니다.  
※ 본인 여부를 확인해야 하므로 우편에 의한 접수는 불가
- 대리접수는 수형자, 군복무자, 입원 중인 환자, 원서접수일 현재 해외 거주자(해외 여행자는 제외), 고교 졸업자(검정고시 합격자 등 포함) 중 장애인으로 제한하되, 기타 불가피한 경우는 시·도교육감의 결정으로 허용하며 관련 증빙서류를 첨부하여 제출합니다.
- 시험편의제공대상자는 소정의 증빙서류를 첨부하여 제출합니다.

## 06

## 영역/과목을 선택할 때 특별한 기준이나 제한이 있나요? 아니면 임의로 선택할 수 있나요?

- 수험생이 지원하고자 하는 대학의 입학 전형 요강 등을 참고하여 영역/과목을 선택하여 응시하여야 합니다.
- 한국사 영역은 필수이며, 국어, 수학, 영어, 탐구, 제2외국어/한문의 5개 영역은 전부 또는 일부를 선택할 수 있습니다. 한국사 영역은 필수이므로 한국사 영역에 응시하지 않으면 수능 응시 자체가 무효 처리되고 성적 전체가 제공되지 않습니다.
- 국어, 수학 영역은 ‘공통과목+선택과목’ 구조에 따라 공통과목은 공통 응시하고 영역별 선택과목 중 1개 과목을 선택하여야 합니다.
  - 국어 영역 선택과목은 화법과 작문, 언어와 매체이며, 수학 영역 선택과목은 확률과 통계, 미적분, 기하입니다.
- 탐구 영역에서는 2개 영역 중 하나(사회·과학탐구 또는 직업탐구)를 선택할 수 있습니다.
  - 사회·과학탐구 영역은 17개 선택과목(생활과 윤리, 윤리와 사상, 한국지리, 세계지리, 동아시아사, 세계사, 경제, 정치와 법, 사회·문화, 물리학Ⅰ, 화학Ⅰ, 생명과학Ⅰ, 지구과학Ⅰ, 물리학Ⅱ, 화학Ⅱ, 생명과학Ⅱ, 지구과학Ⅱ) 중 최대 2개 과목까지 선택할 수 있습니다.
  - 직업탐구 영역은 최대 2개 과목까지 선택할 수 있습니다.
    - ① 2개 과목을 선택할 경우, 반드시 전문 공통 과목인 ‘성공적인 직업생활’을 공통으로 선택하고, 5개 기초 과목(농업 기초 기술, 공업 일반, 상업 경제, 수산·해운 산업 기초, 인간 발달) 중 1개 과목을 선택할 수 있으며,

② 1개 과목을 선택할 경우, 5개 기초 과목(농업 기초 기술, 공업 일반, 상업 경제, 수산·해운 산업 기초, 인간 발달) 중 1개 과목을 선택할 수 있습니다.

※ 직업탐구 영역은 특성화 및 산업수요 맞춤형 고등학교 전문 교과Ⅱ 교육과정 (2020년 3월 1일 이전 졸업자는 직업계열 전문 교과 교육과정)을 86단위 (2016년 3월 1일 이전 졸업자는 80단위) 이상 이수한 자만 응시할 수 있으며, 일반 고등학교 학생들은 응시할 수 없습니다.

→ 제2외국어/한문 영역은 9개 과목(독일어 I, 프랑스어 I, 스페인어 I, 중국어 I, 일본어 I, 러시아어 I, 아랍어 I, 베트남어 I, 한문 I) 중 1개 과목을 선택할 수 있습니다.

## 07 응시원서를 접수한 후에 응시 영역 및 선택과목을 바꿀 수 있나요?

- 원서 접수 기간 내에는 원서 내용 변경 또는 취소 등이 가능합니다.
- 원서 접수 기간이 지난 이후에는 응시 영역 및 선택과목 변경, 취소 등이 불가능하므로 원서 내용은 신중하게 결정하신 후 원서를 접수하시기 바랍니다.
- 특히, 국어 및 수학 영역에 응시하고자 하는 수험생은 각 영역별로 선택과목 중 하나를 반드시 선택하여야 하므로 원서 접수 시 발급되는 접수증과 응시원서에 본인이 선택한 과목이 올바르게 기재되어 있는지 철저히 확인한 후 서명하시기 바랍니다.

## 08 응시원서 접수가 마감된 이후 개명하거나 성명 또는 주민등록번호 기재가 잘못된 사실을 발견한 경우에 변경이 가능한가요?

- 원칙적으로 응시원서 접수가 마감된 이후에는 영역, 선택과목 등의 변경이 불가능합니다. 다만, 인적사항은 추후 신분 확인 등을 위해 필요한 정보이므로 오류가 명확히 확인된 경우에는 수정을 요청하실 수 있습니다.
- 원서 접수 마감 이후 성명이나 주민등록번호 등 인적사항이 잘못 기재된 사실을 확인한 경우에는 관련 증빙서류(신분증 및 접수증 등)를 지참하고 당초 원서 접수처를 방문하여 수정을 요청하시면 됩니다.(이 경우 원서를 재작성하는 것과 동일하므로 사진 2매 등을 지참하여 원서접수처 재방문 필요)

- 단, 개명의 경우 위와 같이 관련 증빙서류(개명허가결정문 또는 초본 등)를 지참하여 시험일 전 원서접수처에 수정을 요청하거나, 시험 당일 시험 감독관에게 개명 관련 증빙서류를 열람시켜 신분 확인을 받을 수도 있습니다.

## 09 시험 장소를 임의로 선택할 수 있나요?

- 시험 장소는 수험생이 선택할 수 없으며 반드시 예비소집일에 받은 수험표에 기재된 장소에서 응시하여야 합니다.

## 10 응시원서 접수가 마감된 이후 이사를 한 경우 시험 장소(시험지구)를 바꿀 수 있나요?

- 응시원서 접수가 마감되면 관할 시험지구 교육지원청에서는 바로 성별/영역별/선택과목별 분류 및 이에 따른 시험장 배치 작업 등을 실시하여 관련 업무절차를 이행하게 되므로 원서접수가 마감된 이후에는 이사한 곳에 따라 시험 장소(시험지구)를 변경할 수 없습니다.

## 11 응시수수료 환불 신청은 어떻게 하나요?

- 응시수수료 환불 신청은 ①천재지변, ②질병, ③수시모집 최종 합격, ④군입대, ⑤사망 중에 하나에 해당하는 사유로 시험 당일 한 영역(과목)에도 응시하지 못한 사람만 가능합니다.  
※ 한 영역(과목)이라도 답안지를 제출한 경우(백지 답안지 포함) 환불 신청 불가
- 환불 신청 기간은 2023년 11월 20일(월)부터 11월 24일(금)까지이며, 응시 원서를 접수한 곳에서 신청하면 됩니다.
- 환불 기준은 당초 납부한 응시수수료의 60%이며, 채점 결과에 의거 시험에 미응시한 사실이 최종 확인된 신청자에 한하여 12월 말까지 요청하신 계좌로 환불해 드립니다.
- 제출 서류는 환불 신청서(원서접수처에 비치) 및 증빙서류 등이며, 기타 세부적인 내용은 시행세부계획 공고 시 안내될 예정입니다.

# IV

## 시험 응시

### 01 시험 당일 수험표를 분실한 경우 어떻게 해야 하나요?

- 시험 당일 수험표를 분실한 경우 응시원서에 붙인 사진과 같은 원판으로 인화한 사진 1매를 가지고 시험장 관리본부에 신고(시험 당일 오전 7시 30분까지)하고 수험표를 재발급 받아서 시험에 응시하면 됩니다.

### 02 수험생이 시험 당일 휴대할 수 있는 물품과 휴대할 수 없는 물품은 어떤 것이 있으며, 시험 응시 시 유의사항은 무엇인가요?

- 부정행위 예방대책에 따른 시험 중 휴대 가능 물품과 시험장 반입 금지 물품, 지급 물품은 <표 10>과 같습니다.

<표 10> 시험 중 휴대 가능 물품 / 시험장 반입 금지 물품 / 지급 물품

시험 중 휴대 가능 물품 (쉬는 시간 및 시험 중 소지 가능한 물품)	시험장 반입 금지 물품 (시험장에 가지고 올수 없는 물품)	지급 물품
신분증, 수험표, 검은색 컴퓨터용 사인펜, 흰색 수정테이프, 흑색 연필, 지우개, 샤프심(흑색, 0.5mm), 시침·분침(초침)이 있는 아날로그 시계로 통신·결제 기능(블루투스 등) 및 전자식 화면표시기(LCD, LED 등)가 모두 없는 시계, 마스크(감독관 사전확인) 등	휴대전화, 스마트기기(스마트워치 등), 디지털 카메라, 전자사전, MP3 플레이어, 태블릿PC, 카메라 펜, 전자계산기, 라디오, 휴대용 미디어 플레이어, 통신·결제 기능(블루투스 등) 또는 전자식 화면표시기(LCD, LED 등)가 있는 시계, 전자담배, 통신(블루투스) 기능이 있는 이어폰 등 모든 전자기기	샤프(샤프심을 5개 넣어 제공), 검은색 컴퓨터용 사인펜

#### 시험 중 휴대 가능 물품

휴대 가능 물품은 신분증, 수험표, 검은색 컴퓨터용 사인펜, 흰색 수정테이프, 흑색 연필, 지우개, 샤프심(흑색, 0.5mm), 시침·분침(초침)이 있는 아날로그 시계로 통신·결제 기능(블루투스 등) 및 전자식 화면표시기(LCD, LED 등)가 모두 없는 시계, 마스크(감독관 사전확인) 등입니다.

- 휴대 가능 시계는 시침분침(초침)이 있는 아날로그 시계로서 통신·결제 기능(블루투스 등) 및 전자식 화면표시기(LCD, LED 등)가 모두 없는 시계임.
- 시침분침(초침)이 있는 아날로그 시계는 휴대 가능하나, 통신·결제 기능(블루투스 등) 또는 전자식 화면표시기(LCD, LED 등)로 표시하는 기능이 포함된 시계 등은 시험장 반입 금지 물품으로 휴대 불가

- 개인이 시험 중 휴대할 수 있는 필기구는 흑색 연필과 검은색 컴퓨터용 사인펜, 샤프로 제한되며 나머지 필기구는 개인이 휴대할 수 없습니다.  
※ 샤프는 시험실에서 지급받은 것만 사용 가능
- 이 밖에 개인의 신체 조건이나 의료상 휴대가 필요한 물품은 매 교시 시험 감독관의 사전 점검을 거쳐 휴대가 가능합니다.

#### 시험장 반입 금지 물품

시험장 반입 금지 물품은 휴대전화, 스마트기기(스마트워치 등), 디지털 카메라, 전자사전, MP3 플레이어, 태블릿PC, 카메라펜, 전자계산기, 라디오, 휴대용 미디어 플레이어, 통신·결제 기능(블루투스 등) 또는 전자식 화면표시기(LCD, LED 등)가 있는 시계, 전자담배, 통신(블루투스) 기능이 있는 이어폰 등 모든 전자기기입니다.

- 시험장 반입 금지 물품은 시험장에 가지고 올 수 없는 물품으로 시험 시간 및 쉬는 시간을 불문하고 적발 시 부정행위 처리됩니다.

#### 시험 중 휴대 가능 물품 외 물품

쉬는 시간 휴대 가능하나 시험 중 휴대는 불가능

- ✓ 적발 시 압수되는 물품: 투명종이(일명 기름종이), 연습장, 개인샤프, 예비마킹용 플러스펜, 볼펜 등
- ✓ 적발 시 부정행위 처리되는 물품: 교과서, 참고서, 기출문제지 등

- 시험 중 휴대 가능 물품 외 물품은 매 교시 시작 전에 가방에 넣어 시험실 앞에 제출해야 합니다. 만약 이를 휴대하거나 시험 감독관의 지시와 달리 임의의 장소에 보관하는 경우에는 부정행위로 간주됨을 유의해야 합니다.

- 부정행위 방지 종합 대책에 따른 시험 응시 시 유의 사항은 다음과 같습니다.

#### 유의 사항

- ① 시험장 반입 금지 물품, 시험 중 휴대 가능 물품 및 기타 모든 물품의 종류 및 관리 절차 등을 사전에 명확하게 숙지하여야 합니다.
- ② 매 교시 수험생 본인 확인 및 답안지 확인 후 감독관 서명을 실시하며, 1교시 국어 영역과 3교시 영어 영역 시험 시작 전에 별도의 시간을 두어 수험생 본인 확인 및 휴대 가능 시계 여부를 확인합니다.
- ③ 매 교시 문제지 표지에 인쇄된 필적 확인 문구를 답안지의 필적 확인란에 검은색 컴퓨터용 사인펜으로 기재하여야 합니다.
- ④ 샤프는 시험실에서 일괄 제공한 것만 사용이 가능하며 개인이 준비한 샤프는 시험 시간에 휴대 및 사용이 금지됩니다. 샤프에는 5개의 샤프심을 넣어 제공합니다.

### 03 실수로 시험장 반입 금지 물품을 가지고 입실한 경우 어떻게 해야 하나요?

- 실수 또는 불가피한 사유 등으로 시험장 반입 금지 물품을 소지한 경우에는 반드시 1교시 시작 전에 감독관에게 제출해야 하며 응시하는 모든 영역/과목의 시험이 종료된 후 되돌려 받습니다. 1교시 시작 전에 감독관에게 제출하지 않은 경우 부정행위로 간주됨을 유의해야 합니다.

### 04 국어·수학 영역에서 선택과목별로 시험실이 배정되나요?

- 기본적으로 선택과목별로 분리하여 배정하지 않습니다.
- 아울러 국어·수학 영역은 각각 홀·짝수형 문제지로 시험을 실시하며, 영역별로 공통과목+선택과목(국어는 공통과목과 선택 2개 과목/ 수학은 공통과목과 선택 3개 과목) 문제지를 모두 제공하므로 본인의 수험번호에 따라 홀수형 또는 짝수형이 맞는지, 원서 접수 시 선택한 과목의 문제지가 맞는지 확인한 후 풀어야 하며 답안지의 해당 답란에 표기하여야 합니다.

### 05 교시별 시간 배정은 어떻게 되나요?

- 시험은 1교시 국어 영역, 2교시 수학 영역, 3교시 영어 영역, 4교시 한국사 영역 및 탐구(사회·과학·직업) 영역, 5교시 제2외국어/한문 영역으로 구분되고 교시별 시간 운영은 <표 11>과 같습니다.
- 수험생 본인이 선택한 모든 영역의 시험 시간 종료 후 시험장을 나갈 수 있습니다. 예컨대, 영어 영역(3교시)과 한국사 영역, 사회·과학탐구 영역(4교시)을 선택한 경우 4교시 종료 후 귀가할 수 있습니다.

〈표 11〉 수능 교시별 시간 배정표

교시	시험 영역	시험 시간	배점	문항 수	비고
1	국어	08:40~10:00 (80분)	100	45	
2	수학	10:30~12:10 (100분)	100	30	• 단답형 30% 포함
3	영어	13:10~14:20 (70분)	100	45	• 듣기 문항 17개 포함 (13:10부터 25분 이내)
4	한국사, 탐구(사회·과학·직업)	14:50~16:37 (107분)			<ul style="list-style-type: none"> <li>한국사 영역 문·답지 회수 및 탐구 영역 문·답지 배부 시간은 15분임.</li> <li>탐구 영역 미선택자는 한국사 종료 후 대기실 이동</li> <li>탐구 영역 선택과목 응시순서는 응시원서에 명기된 탐구 영역별 과목의 순서에 따라야 함.</li> <li>탐구 영역 문제지 회수 시간은 2분임.</li> </ul>
	한국사	14:50~15:20 (30분)	50	20	
	한국사 영역 문·답지 회수 탐구 영역 문·답지 배부	(15분)			
	탐구(사회·과학·직업) 시험: 2과목 선택	15:35~16:05 (30분)	50	20	
	시험 본 과목 문제지 회수	(2분)			
	탐구(사회·과학·직업) 시험: 1~2과목 선택	16:07~16:37 (30분)	50	20	
5	제2외국어/한문	17:05~17:45 (40분)	50	30	

## 06

## 1교시를 선택하지 않은 수험생도 8시 10분까지 시험실에 입실해야 하나요?

- 1교시를 선택하지 않은 수험생도 8시 10분까지 시험실에 입실하여야 합니다. 입실 후 지정된 좌석에 대기하고 있으면 시험 감독관이 입실하여 개인 소지품 정리, 수험생 유의사항 설명, 검은색 컴퓨터용 사인펜과 샤프 지급 및 수험생 본인 여부 확인 등을 실시합니다.
- 그러므로 1교시를 선택하지 않은 수험생도 반드시 8시 10분까지 지정된 시험실에 입실한 다음 시험 감독관의 안내에 따라 대기실로 이동하여야 합니다.

07

**4교시 한국사·탐구 영역은 선택과목 수에 따라 시간 운영이 어떻게 되나요?**

- 모든 수능 응시자들은 한국사 영역에 필수적으로 응시하여야 하며 4교시는 한국사 영역 시험 이후 탐구 영역 시험이 진행됩니다.
  - 한국사 영역 시험 종료 후 탐구 영역을 선택하지 않은 응시자들은 대기실로 이동하고 탐구 영역을 선택한 응시자들은 선택한 영역과 과목 수에 따라 시험을 시작합니다.
  - 사회·과학탐구 및 직업탐구 각 영역 응시자는 [그림 4-1] 및 [그림 4-2]와 같이 선택한 과목 수에 따라 시험에 응시합니다. 예컨대, 선택과목을 한 개 선택한 경우 탐구 영역 시험 시작 이후 총 32분을 대기하였다가 30분간 시험을 보며, 선택과목을 두 개 선택한 경우 처음 30분간 첫 번째 선택과목 시험을 보고 2분 동안 문제지를 회수하며 계속해서 다음 30분간 두 번째 선택과목 시험을 봅니다.
- ※ 4교시 탐구 영역의 경우 선택과목 시간별로 해당 선택과목이 아닌 본인의 다른 선택과목의 문제지를 보거나 동시에 본인이 선택한 2과목의 문제지를 보는 것은 부정행위에 해당되어 당해 시험이 무효 처리 되므로 주의해야 합니다. [해당 시간 선택과목이 아닌 문제지(표지 포함)는 배부 받은 개인 문제지 보관용 봉투에 넣어 의자 아래 바닥에 내려놓아야 함.]
- ※ 4교시 탐구 영역 제1, 2선택 과목 문제지가 아닌 기타 문제지가 책상 위에 올려져 있는 경우 회수되고, 개인 문제지 보관용 봉투에 있는 본인의 선택과목 문제지와 교체 불가합니다. 또한, 4교시 탐구영역 제2선택 과목 시간에 제1선택 과목의 답안을 작성, 수정 또는 삭제하는 경우에도 부정행위로 처리되니 주의하시기 바랍니다.
- ※ 시험장 여건에 따라 탐구 영역 선택과목 수를 다르게 지원한 수험생이 한 시험실에서 시험을 볼 수도 있습니다.

〈경과 시간〉	〈사회·과학탐구 영역 1과목 선택 시험실〉	〈사회·과학탐구 영역 2과목 선택 시험실〉
30분	한국사 영역 시험 응시 (30분)	한국사 영역 시험 응시 (30분)
45분	탐구 영역 미선택자 대기실 이동 및 한국사 영역 문·답지 회수, 탐구 영역 답안지 배부 (15분)	탐구 영역 미선택자 대기실 이동 및 한국사 영역 문·답지 회수, 탐구 영역 문·답지 배부 (15분)
77분	대기 (27분)	탐구 영역 제1선택 과목 시험 응시 (30분)
	탐구 영역 제1선택 과목 문제지 배부 (5분)	탐구 영역 제1선택 과목 문제지 회수 및 제2선택 과목 문제지 준비 (2분)
107분	탐구 영역 제1선택 과목 시험 응시 (30분)	탐구 영역 제2선택 과목 시험 응시 (30분)

[그림 4-1] 4교시 한국사·사회·과학탐구 영역 시간 운영

〈경과 시간〉	〈직업탐구 영역 1과목 선택 시험실〉	〈직업탐구 영역 2과목 선택 시험실〉
30분	한국사 영역 시험 응시 (30분)	한국사 영역 시험 응시 (30분)
45분	탐구 영역 미선택자 대기실 이동 및 한국사 영역 문·답지 회수, 탐구 영역 답안지 배부 (15분)	탐구 영역 미선택자 대기실 이동 및 한국사 영역 문·답지 회수, 탐구 영역 문·답지 배부 (15분)
77분	대기 (27분)	제1선택 과목(성공적인 직업생활) 시험 응시 (30분)
	직업탐구 영역 제1선택 과목 문제지 배부 (5분)	탐구 영역 제1선택 과목 문제지 회수 및 제2선택 과목 문제지 준비 (2분)
107분	직업탐구 영역 제1선택 과목 시험 응시 (30분)	직업탐구 영역 제2선택 과목 시험 응시 (30분)

[그림 4-2] 4교시 한국사·직업탐구 영역 시간 운영

## 08

### 탐구 영역을 응시하는 경우 선택과목의 순서는 어떻게 되나요?

- 탐구 영역의 선택과목 응시 순서는 <표 12>와 같으며 사회·과학탐구 영역과 직업탐구 영역별 선택과목 순서에 따라 시험에 응시해야 합니다.
- 예를 들어, 사회·과학탐구 영역에서 ‘지구과학 I’과 ‘사회·문화’를 선택했다면 그 수험생은 탐구 영역 제1선택 시간에 ‘사회·문화’에 응시하고, 다음으로 제2선택 시간에 ‘지구과학 I’ 시험에 응시해야 합니다.
- 예를 들어, 직업탐구 영역에서 2개 과목을 선택한 수험생이 ‘상업 경제’를 선택했다면 그 수험생은 탐구 영역 제1선택 시간에 ‘성공적인 직업생활’에 응시하고, 다음으로 제2선택 시간에 ‘상업 경제’ 시험에 응시해야 합니다.

<표 12> 탐구 영역의 선택과목 응시 순서

사회·과학탐구 영역 선택과목 (최대 2개 과목 선택 가능)				직업탐구 영역 선택과목		
				2개 과목 선택		1개 과목 선택
1	생활과 윤리	10	물리학 I	18	성공적인 직업생활*	
2	윤리와 사상	11	화학 I	19	농업 기초 기술	농업 기초 기술
3	한국지리	12	생명과학 I	20	공업 일반	공업 일반
4	세계지리	13	지구과학 I	21	상업 경제	상업 경제
5	동아시아사	14	물리학 II	22	수산·해운 산업 기초	수산·해운 산업 기초
6	세계사	15	화학 II	23	인간 발달	인간 발달
7	경제	16	생명과학 II	* 2개 과목 선택 시에는 제1선택 시간에 반드시 ‘성공적인 직업생활’을 응시하여야 함.		
8	정치와 법	17	지구과학 II			
9	사회·문화					

#### 여기서 잠깐!

- 사회·과학탐구 영역은 사회탐구+과학탐구 영역 17개 과목에서 최대 2개 과목을 선택할 수 있고, 과목 순서(1~17번)에 따라 응시해야 합니다.
- 직업탐구 영역의 경우 2개 과목을 선택할 때에는 반드시 ‘성공적인 직업생활’을 공통으로 선택하고, 다음으로 5개 과목(농업 기초 기술, 공업 일반, 상업 경제, 수산·해운 산업 기초, 인간 발달) 중 1개 과목을 선택해야 합니다.

## 09

## 탐구 영역에서 선택과목별 정답 표기는 어떻게 하나요?

- 사회·과학탐구 영역의 선택과목을 두 개 선택한 경우 제1선택 과목의 답란부터 순서대로 표기하여야 합니다. 예컨대, 제1선택 과목을 ‘정치와 법’, 제2선택 과목을 ‘생명과학Ⅱ’를 선택한 경우 ‘정치와 법’의 답은 답란지의 ‘탐구(제1선택)’란에, ‘생명과학Ⅱ’의 답은 답란지의 ‘탐구(제2선택)’란에 표기해야 합니다.
- 직업탐구 영역의 선택과목을 두 개 선택한 경우 제1선택 과목의 답란에는 ‘성공적인 직업생활’을, 제2선택 과목의 답란에는 5개 과목(농업 기초 기술, 공업 일반, 상업 경제, 수산·해운 산업 기초, 인간 발달) 중 선택한 1개 과목을 표기하여야 합니다. 예컨대, 제2선택으로 ‘인간 발달’을 선택한 경우 ‘성공적인 직업생활’의 답은 답란지의 ‘탐구(제1선택)’란에, ‘인간 발달’의 답은 답란지의 ‘탐구(제2선택)’란에 표기해야 합니다.
- 사회·과학탐구 영역 선택과목을 한 개 선택한 경우 답란지의 ‘탐구(제1선택)’ 답란에만 표기하여야 합니다. 예컨대, ‘물리학Ⅰ’을 선택한 경우 답란지의 ‘탐구(제1선택)’란에 ‘물리학Ⅰ’의 답을 표기하고 ‘탐구(제2선택)’의 답란은 표기하지 않습니다. 직업탐구 영역 선택과목을 한 개 선택한 경우에도 마찬가지입니다. 예컨대, ‘공업 일반’을 선택한 경우 답란지의 ‘탐구(제1선택)’란에 ‘공업 일반’의 답을 표기하고 ‘탐구(제2선택)’의 답란은 표기하지 않습니다.

## 10

## 수학 영역 단답형 문항에서 정답이 한 자릿수인 경우 정답 표기는 어떻게 하나요?

- 수학 영역 단답형 문항에서 정답이 한 자릿수인 경우 일의 자리 답란에 표기합니다. 다만, 십의 자리에 ‘0’을 표기한 것도 정답으로 인정합니다. 예를 들어, 정답이 8인 경우 08이나 8로 표기한 것 모두 정답으로 인정합니다.
- 이는 학교에서 학생들이 8을 08로 표기하는 사례가 있어 수험생의 편익을 도모하기 위함입니다.

## 11

### 선택하지 않은 영역의 시험 시간에 수험생은 어떻게 해야 하나요?

- 선택하지 않은 영역의 시험 시간에는 대기실에서 대기하여야 합니다. 예를 들어, 국어, 영어, 한국사, 탐구 영역을 선택한 경우에는 국어 영역 시험에 응시한 후 수학 영역 시험 시간에는 대기실에서 대기하다가 영어, 한국사 및 탐구 영역에 응시하면 됩니다.
- 대기실은 휴식 시간을 이용하여 이동하고 시험 시간 중에 임의로 대기실을 이탈할 수 없습니다. 대기실에서는 다음 시험 준비를 할 수 있으나 잡담 등 분위기를 저해하는 언행을 해서는 안 됩니다.

## 12

### 시험 당일 선택한 영역 또는 선택과목을 포기하고 나갈 수 있나요?

- 원칙적으로 응급 상황 등을 제외하고는 원활한 시험 시행을 위하여 시험 도중에 시험실을 나갈 수 없습니다. 즉, 시험이 시작되면 특정 영역 또는 선택과목만 포기하고 시험실을 나갈 수 없습니다.
- 그러나 해당 영역 시험이 시작되기 전에는 감독관에게 요청해 '시험포기 확인서'를 작성하여 제출하면 해당 영역의 시험을 포기하고 대기실에 입실하거나 귀가할 수 있습니다.
- 단, 한국사 영역은 필수이므로 한국사 영역에 응시하지 않을 경우 수능 응시 자체가 무효 처리되고 성적 전체가 제공되지 않습니다.
- 탐구 영역의 경우에는 특정 선택과목만 포기하는 것은 불가능합니다. 즉, 해당 영역은 사전에 포기할 수 있으나 두 과목을 선택한 수험생이 첫 번째 선택과목만 응시하고 시험실을 나가거나 두 번째 선택과목에만 응시하기 위해 시험 중에 들어갈 수 없습니다.

## 13 수능에서 장애인에게는 어떤 편의가 제공되나요?

→ 수능에서는 다음과 같이 장애인 수험생에게 편의를 제공하고 있습니다.

### 청각 장애인

청각장애인은 장애 등급 및 필요성 인정 여부에 따라 중증 청각장애 수험생과 경증 청각장애 수험생으로 구분합니다.

#### 중증 청각장애 수험생

- 장애의 정도가 심한 청각장애에 해당하는 수험생
- 장애의 정도가 심하지 않은 청각장애에 해당하는 수험생으로서 종합병원장 발행 진단서/검사기록 및 학교장 확인서 또는 특수학교 재학(졸업) 증명서에 의거 지필검사 필요성이 인정된 수험생
- 중증 청각장애 수험생의 듣기평가는 지필검사로 대체하여 실시됩니다.
- 중증 청각장애 수험생은 일반 수험생과 완전 격리하여 별도 시험실에서 시험을 치르며 시험실당 3명의 시험 감독관을 배치하고 이 중 1명은 수화 전문가로 임명합니다.

#### 경증 청각장애 수험생

- 장애의 정도가 심하지 않은 청각장애에 해당하는 수험생
- 청각장애 보청기 사용자는 일반 수험생과 같은 방법으로 듣기평가를 실시합니다.

### 시각 장애인

시각장애인은 장애 등급 및 점자 문제지 신청 여부에 따라 중증과 경증 시각장애 수험생으로 구분합니다.

#### 중증 시각장애 수험생

- 장애의 정도가 심한 시각장애인에 해당하는 수험생 중 점자로 제작된 문제지를 신청한 수험생
- 음성평가자료는 녹음테이프 또는 화면낭독프로그램(컴퓨터 지원) 활용 방식으로 제공되며 원서접수 시 원하는 방식을 선택합니다.

- 2교시 수학 영역에 한하여 원서접수 시 점자정보단말기 이용을 선택한 경우 필산 기능만 이용할 수 있는 점자정보단말기가 제공됩니다.
- 시험 시간은 매 교시별 일반 수험생의 1.7배로 하며 점심시간 및 휴식시간을 단축하여 운영합니다.
- 가능한 한 시험장 건물 1층에 일반 수험생과 완전 격리하여 별도 시험실을 설치하며 시험실 당 3명의 시험 감독관을 배치하고 이 중 1명은 점자 해독이 가능한 자로 임명합니다.

#### 경증 시각장애 수험생

- 장애의 정도가 심한 시각장애인에 해당하는 수험생 중 점자문제지를 신청하지 않은 수험생
- 장애의 정도가 심하지 않은 시각장애인에 해당하는 수험생 중 다음 중 하나의 항목 이상에 해당하는 수험생
  - 좋은 눈의 시력이 0.2 이하인 사람
  - 두 눈의 시야가 각각 모든 방향에서 10도 이하로 남은 사람
  - 두 눈의 시야가 각각 정상시야의 50퍼센트 이상 감소한 사람
- 장애의 정도가 심하지 않은 시각장애 수험생으로 나쁜 눈의 시력이 0.02 이하인 수험생 중 종합병원장 발행 진단서/검사기록 및 학교장 확인서 또는 특수학교 재학(졸업) 증명서에 의거 시험편의 제공 필요성이 인정된 수험생
- 시험 시간은 매 교시별 일반 수험생의 1.5배로 하며 점심시간 및 휴식시간을 단축하여 운영합니다.
- 본인이 원할 경우 확대 독서기(개인용 확대 독서기 포함)를 사용할 수 있으며 별도 제작된 3가지 유형(일반 문제지보다 118%, 200%, 350% 확대된)의 문제지 중 하나가 제공됩니다.
- 확대 독서기 사용자 중 희망하는 경우 A4 크기로 축소(71%)된 문제지를 추가 제공합니다.
- 가능한 한 시험장 건물 1층에 일반 수험생과 완전 격리하여 별도 시험실을 설치합니다.
- 수험생이 원할 경우 교시별로 문항번호만 기입된 별도 답안지(B4 용지 크기)도 제공합니다.
- 답안지 이기를 희망하는 수험생에 대해서는 이기 요원이 답안지에 이기한 후 이기 결과를 확인하도록 하고 있습니다.

뇌병변 등  
운동장애  
수험생

- ① 뇌병변 등 운동장애 수험생은 뇌병변장애 및 상지 지체장애에 해당하거나
- ② 손, 목, 눈 등의 운동장애가 심하여 답안지의 정상적 작성이 불가능한 수험생으로서 종합병원장 발행 진단서/검사기록 및 학교장 확인서 또는 특수학교 재학(졸업) 증명서에 의거 시험편의 제공 필요성이 인정된 자를 말합니다.

- 시험 시간은 매 교시별 일반 수험생의 1.5배로 하며 점심시간 및 휴식시간을 단축하여 운영합니다.
- 가능한 한 시험장 건물 1층에 일반 수험생과 완전 격리하여 별도 시험실을 설치합니다.
- 답안지 이기를 희망하는 수험생에 대해서는 이기 요원이 답안지에 이기한 후 이기 결과를 확인하도록 하고 있습니다.

※ 장애인의 장애 정도에 관한 자세한 사항은 장애인복지법 시행규칙 [시행 2022. 12. 30.]  
[보건복지부령 제932호, 2022. 12. 30.] [별표 1]과 부칙(2019. 6. 4. 제628호) 제2조 참조

14

감염병(코로나19 등)에 대한 조치는 마련되어 있나요?

- 시험 당일 감염병(코로나19 등) 상황 등을 고려하여 마스크를 착용하거나 별도의 시험실(장)에서 응시할 수 있으니, 추후 안내할 시험장 방역지침을 참고하시기 바랍니다.

## 2024학년도 대학수학능력시험 주요 일정

내용	시기
• 시행기본계획 발표	3월 28일(화)
• 6월 모의평가 실시	6월 1일(목)
• 시행세부계획 공고	7월 3일(월)
• 원서 교부, 접수 및 변경	8월 24일(목) ~ 9월 8일(금)
• 9월 모의평가 실시	9월 6일(수)
• 수능 시험일	11월 16일(목)
• 성적 통지	12월 8일(금)

\* 상기 일정은 업무 상황에 따라 변경될 수 있음.

## 2024학년도 대학수학능력시험 영역/과목별 출제 범위, 문항 유형 및 배점

영역	구분	문항 수	문항 유형	배점		시험 시간	출제 범위(선택과목)
				문항	전체		
국어		45	5지선다형	2, 3	100점	80분	<ul style="list-style-type: none"> <li>• 공통과목 : 독서, 문학</li> <li>• 선택과목(택 1) : 화법과 작문, 언어와 매체</li> <li>• 공통 75%, 선택 25% 내외</li> </ul>
수학		30	5지선다형, 단답형	2, 3, 4	100점	100분	<ul style="list-style-type: none"> <li>• 공통과목 : 수학Ⅰ, 수학Ⅱ</li> <li>• 선택과목(택 1) : 확률과 통계, 미적분, 기하</li> <li>• 공통 75%, 선택 25% 내외</li> <li>• 단답형 30% 포함</li> </ul>
영어		45	5지선다형 (듣기 17문항)	2, 3	100점	70분	영어Ⅰ, 영어Ⅱ를 바탕으로 다양한 소재의 대화·담화, 지문과 자료를 활용하여 출제
한국사 (필수)		20	5지선다형	2, 3	50점	30분	한국사를 바탕으로 우리 역사에 대한 기본 소양을 평가하기 위한 핵심 내용 중심으로 출제
탐구	사회·과학 탐구	과목당 20	5지선다형	2, 3	과목당 50점	과목당 30분	생활과 윤리, 윤리와 사상, 한국지리, 세계지리, 동아시아사, 세계사, 경제, 정치와 법, 사회·문화  물리학Ⅰ, 화학Ⅰ, 생명과학Ⅰ, 지구과학Ⅰ, 물리학Ⅱ, 화학Ⅱ, 생명과학Ⅱ, 지구과학Ⅱ  <b>17개 과목 중 최대 택 2</b>
	직업 탐구	과목당 20	5지선다형	2, 3	과목당 50점	과목당 30분	<b>1과목 선택</b> : 농업 기초 기술, 공업 일반, 상업 경제, 수산·해운 산업 기초, 인간 발달 중 택 1 <b>2과목 선택</b> : 성공적인 직업생활 + 위 5개 과목 중 택 1
제2외국어/한문		과목당 30	5지선다형	1, 2	과목당 50점	과목당 40분	독일어Ⅰ, 프랑스어Ⅰ, 스페인어Ⅰ, 중국어Ⅰ, 일본어Ⅰ, 러시아어Ⅰ, 아랍어Ⅰ, 베트남어Ⅰ, 한문Ⅰ  <b>9개 과목 중 택 1</b>

## 2024학년도 대학수학능력시험 시험 시간표

- 시험 당일 모든 수험생은 8시 10분까지 지정된 시험실 또는 대기 장소에 입실해야 하며, 2교시부터는 시험 시작 10분 전까지 입실해야 합니다.
- 영어 영역의 듣기평가는 13시 10분부터 25분 이내로 실시합니다.
- 한국사 영역은 4교시 첫 시간에 실시되며, 문항 수는 20문항이고 시험 시간은 30분입니다.
- 4교시 탐구 영역은 최대 과목 수 차이에 따른 시험 시간의 공정성 문제 등을 해소하기 위해 선택과목별 시험이 종료된 후(30분 간격) 2분 내에 해당 과목의 문제지를 회수합니다.
- 탐구 영역 응시 순서는 응시원서에 명기된 탐구 영역별 과목의 순서에 따라 응시해야 합니다.

2024학년도 대학수학능력시험 시험 시간표 및 일정		
교시	시험 영역	시험 시간 (소요 시간)
수험생 입실 완료 - 08 : 10까지		
1	국어	08 : 40 ~ 10 : 00 (80분)
휴식 - 10 : 00 ~ 10 : 20 (20분)		
2	수학	10 : 30 ~ 12 : 10 (100분)
중식 - 12 : 10 ~ 13 : 00 (50분)		
3	영어	13 : 10 ~ 14 : 20 (70분)
휴식 - 14 : 20 ~ 14 : 40 (20분)		
4	한국사 탐구(사회·과학·직업)	14 : 50 ~ 16 : 37 (107분)
	한국사	14 : 50 ~ 15 : 20 (30분)
	한국사 영역 문·답지 회수 탐구 영역 문·답지 배부	15 : 20 ~ 15 : 35 (15분)
	탐구(사회·과학·직업) 시험: 2과목 선택	15 : 35 ~ 16 : 05 (30분)
	시험 본 과목 문제지 회수	16 : 05 ~ 16 : 07 (2분)
	탐구(사회·과학·직업) 시험: 1~2과목 선택	16 : 07 ~ 16 : 37 (30분)
휴식 - 16 : 37 ~ 16 : 55 (18분)		
5	제2외국어/한문	17 : 05 ~ 17 : 45 (40분)

2024학년도 대학수학능력시험  
성적통지표(예시)

수험번호	성 명		생년월일	성별	출신고교 (반 또는 졸업 연도)		
12345678	홍 길 동		05.09.05.	남	한국고등학교 (9)		
영 역	한국사	국어	수학	영어	탐구		제2외국어 /한문
선택과목		화법과 작문	확률과 통계		생활과 윤리	지구과학 I	독일어 I
표준점수		131	135		59	66	
백분위		96	95		75	93	
등 급	2	1	2	1	4	2	2

2023. 12. 8.

한국교육과정평가원장



수능 CAT 2023-2-3

---

2024학년도 대학수학능력시험

## Q&A 자료집

---

발행일	2023년 3월 31일 발행
발행인	이규민
발행처	한국교육과정평가원 충청북도 진천군 덕산읍 교학로 8 전화: (043)931-0114 팩스: (043)931-0809 <a href="http://www.kice.re.kr">http://www.kice.re.kr</a>

---

디자인	(주)다원기획
ISBN	979-11-6846-218-2 94370



ISBN 979-11-6846-218-2

