

제 4 교시

사회탐구 영역(경제)

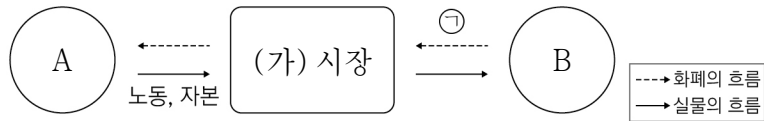
성명

수험번호

3

제 [] 선택

1. 그림은 민간 경제 순환의 일부이다. 이에 대한 설명으로 옳은 것은? (단, A, B는 서로 다른 경제 주체임.)



- ① (가) 시장은 생산 요소 시장이다.
- ② 고등학생의 교재 구입비는 ㉠에 해당한다.
- ③ A는 이윤의 극대화를 추구한다.
- ④ B와 달리 A는 정부에 조세를 납부한다.
- ⑤ 생산물 시장에서 A는 공급자, B는 수요자이다.

2. 그림에 나타난 정부 활동의 목적으로 가장 적절한 것은?

◆◆신문 2000년 0월 0일

정부, '지배적 사업자' 사전 지정에 대한 법률안 제안

정부는 시장에 부정적 영향을 미치는 일부 대형 플랫폼 기업을 '지배적 사업자'로 선정하고, 해당 기업이 위반 행위를 할 때 이를 신속하게 규제하기 위한 법률안을 제안하였다. 이는 정부가 소비자들의 피해를 줄이기 위해 '지배적 사업자'의 불공정 경쟁 행위를 규제하기 위한 것이다.

- ① 빈부 격차 개선
- ② 경기 변동 조절
- ③ 정보의 비대칭성 개선
- ④ 공공재 부족 문제 해결
- ⑤ 공정하고 자유로운 경쟁 촉진

3. 다음 자료에 대한 설명으로 옳은 것은?

표는 갑국 정부가 서로 다른 가격 규제 정책을 실시한 이후의 X재 시장과 Y재 시장 상황을 나타낸다. 단, (가), (나)는 실효성 있는 최저 가격제, 최고 가격제 중 하나이다. 또한 X재와 Y재는 모두 수요와 공급 법칙을 따르고, X재와 Y재는 서로의 시장에 영향을 주지 않는다.

구분	X재 시장	Y재 시장
가격 규제 정책	(가)	(나)
가격 비교	균형 가격 > 규제 가격	균형 가격 < 규제 가격
거래량 비교	㉠	㉡

- ① (가)는 최저 가격제, (나)는 최고 가격제이다.
- ② ㉠과 달리 ㉡은 '규제 이전 시장 거래량 < 규제 이후 시장 거래량'이다.
- ③ X재 시장에서는 초과 수요가 발생한다.
- ④ Y재 시장에서는 소비자 잉여가 증가한다.
- ⑤ X재 시장, Y재 시장 모두 총잉여가 증가한다.

4. 다음 자료에 대한 설명으로 옳은 것은? [3점]

갑은 t기와 t+1기에 기회비용과 편익만을 고려하여 화장품 A, B 중 하나를 합리적으로 구매하였다. 화장품 A, B 각각에 대한 갑의 편익은 t기와 t+1기가 동일하다. 단, 제시된 자료 이외에 다른 조건은 고려하지 않는다.

t기

A의 편익은 6만 원, B의 편익은 4만 원이므로 (가)를 구매 하겠어.

t+1기

A, B를 할인하네. 이번에는 무엇을 사야 할까? (나)를 구매 해야지.

- ① (가) 선택에 따른 암묵적 비용은 3만 원이다.
- ② (나) 선택에 따른 명시적 비용은 1만 원이다.
- ③ (가)는 'B'이고, (나)는 'A'이다.
- ④ (가) 선택과 (나) 선택의 기회비용은 같다.
- ⑤ (나) 선택의 순편익보다 (가) 선택의 순편익이 크다.

5. 다음 자료에 대한 설명으로 옳은 것은? [3점]

[게임 방법]

<카드 1>~<카드 5> 중 3장의 카드를 선택한다. 선택한 카드별로 채점하며, 카드의 내용이 수요 견인 인플레이션에 해당하면 1점, 비용 인상 인플레이션에 해당하면 0점을 각각 부여한다. 단, 총수요 곡선은 우하향하고 총공급 곡선은 우상향한다.

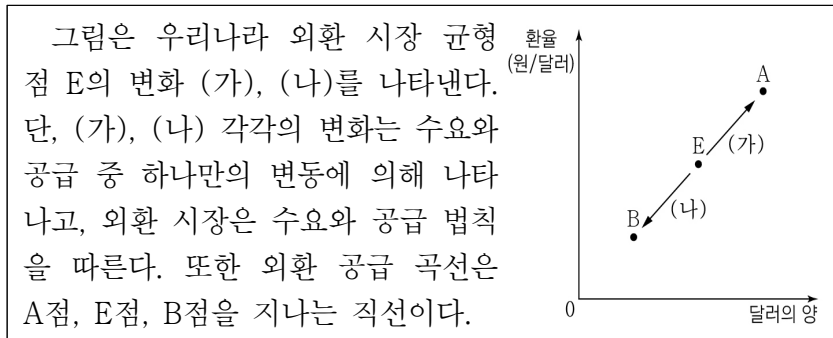
구분	내용
<카드 1>	총수요의 증가로 나타난다.
<카드 2>	실질 GDP의 감소를 동반한다.
<카드 3>	개선 방안으로 정부 지출의 축소를 들 수 있다.
<카드 4>	발생 요인으로 민간 소비의 증가를 들 수 있다.
<카드 5>	(가)

[게임 참여자 갑~정의 카드 선택 결과]

갑	을	병	정
<카드 1>	<카드 1>	<카드 2>	<카드 3>
<카드 2>	<카드 3>	<카드 3>	<카드 4>
<카드 4>	<카드 5>	㉠	<카드 5>

- ① 갑의 총점은 3점이다.
- ② (가)에 '발생 요인으로 수입 원자재 가격 상승을 들 수 있다.'가 들어가면 갑과 정의 총점은 같다.
- ③ (가)에 '발생 요인으로 민간 투자의 증가를 들 수 있다.'가 들어가면 갑의 총점이 을보다 높다.
- ④ (가)에 '총공급의 감소로 나타난다.'가 들어가면 정의 카드 중 비용 인상 인플레이션에 해당하는 카드는 없다.
- ⑤ (가)에 '개선 방안으로 국·공채 매각을 들 수 있다.'가 들어가면 ㉠이 '<카드 4>'일 때보다 '<카드 5>'일 때, 병의 총점은 높다.

6. 다음 자료에 대한 설명으로 옳은 것은?



- ① 미국인의 우리나라 채권 구입 증가는 (가)의 요인이다.
- ② (가)로 인해 미국 시장에서 우리나라 수출품의 가격 경쟁력이 하락한다.
- ③ 우리나라 기업의 미국산 부품 수입 증가는 (나)의 요인이다.
- ④ (나)로 인해 우리나라 기업의 달러화 표시 외채 상환 부담이 증가한다.
- ⑤ (나)와 달리 (가)의 경우 달러화 대비 원화 가치는 하락한다.

7. 다음 자료에 대한 분석으로 옳은 것은? [3점]

표는 갑국과 을국의 연도별 경제 성장률과 전년 대비 물가 상승률을 나타낸다. 기준 연도인 2021년의 명목 GDP는 갑국과 을국 모두 100억 달러이고, 물가 수준은 GDP 디플레이터로 측정한다.

구분	2022년		2023년	
	갑국	을국	갑국	을국
경제 성장률(%)	10	20	-10	10
물가 상승률(%)	10	10	0	10

- ① 2023년 을국의 명목 GDP는 132억 달러이다.
- ② 2023년 갑국과 을국의 실질 GDP 차이는 33억 달러이다.
- ③ 갑국의 실질 GDP는 2021년과 2023년이 같다.
- ④ 갑국의 물가 수준은 2022년이 2023년보다 높다.
- ⑤ 을국의 GDP 디플레이터는 2022년과 2023년이 같다.

8. 다음 자료에 대한 분석 및 추론으로 옳은 것은?

표는 X재의 가격별 초과 공급량의 일부를 나타낸다. 가격이 1만 원일 때 수요량은 12만 개, 6만 원일 때 공급량은 6만 개이다. X재는 수요와 공급 법칙을 따르고, 수요 곡선과 공급 곡선은 모두 직선이다.

가격(만 원)	1	2	3	4	5	6
초과 공급량(만 개)	-11	-8	-5	-2	1	4

* 초과 공급량 = 공급량 - 수요량

- ① 균형 가격은 5만 원 이상이다.
- ② 가격이 1만 원일 때 판매 수입이 가장 크다.
- ③ 가격이 5만 원일 때보다 2만 원일 때의 거래량이 2만 개 많다.
- ④ 모든 가격 수준에서 공급량이 2만 개씩 증가하면 균형 가격은 3만 원이다.
- ⑤ 모든 가격 수준에서 수요량이 2만 개씩 감소하면 균형 거래량은 4만 개이다.

9. 다음 자료에 대한 분석 및 추론으로 옳은 것은?

금융 상품 A~C는 각각 주식, 채권, 정기 예금 중 하나이다. 표는 t시점에 갑~병이 각각 자산 1,000만 원을 금융 상품 A~C에 분산 투자한 상황을 나타낸다. 갑~병은 ㉠ 1년 후에 원금과 수익금 전부를 현금화하였다. A와 C는 기업이 자본을 조달하기 위하여 발행하고, 이자 수익을 기대할 수 있는 B와 C의 연간 수익률은 각각 5%이다. 단, 금융 상품의 일반적인 특징만을 고려하고, 세금 및 수수료 등 거래 비용은 없다.

(단위: 만 원)

구분	갑	을	병
A	400	500	600
B	300	300	100
C	300	200	300

- ① 안전성은 B, C보다 A가 높다.
- ② 예금자 보호 제도가 적용되는 금융 상품의 수익금은 병이 가장 많다.
- ③ 을과 병의 연간 주식 수익률이 각각 -10%이면 ㉠은 병이 을보다 많다.
- ④ 시세 차익을 기대할 수 있는 금융 상품에 투자한 총금액은 갑과 을이 같다.
- ⑤ 갑과 을의 연간 주식 수익률이 각각 10%이면 전체 금융 상품의 연간 수익률은 갑과 을이 동일하다.

10. 다음 자료에 대한 옳은 분석만을 <보기>에서 있는 대로 고른 것은? [3점]

<자료 1>, <자료 2>는 2023년의 GDP를 측정하기 위한 경제 활동을 나타낸다. 갑국은 X재만을, 을국은 Y재만을, 병국은 Z재만을 생산한다. 을국에서 생산된 Y재 중 일부는 국내에서 판매되고 나머지는 병국에 수출되어 Z재의 유일한 원료로 전량 사용된다. 교역에 따른 거래 비용은 없으며, 교역은 갑국과 병국, 을국과 병국 간에만 이루어진다.

<자료 1> GDP를 측정하기 위한 생산 측면의 경제 활동

(단위: 억 달러)

구분	갑국	을국	병국
생산액	2,000	2,500	3,500
부가 가치	2,000	2,500	3,000

<자료 2> GDP를 측정하기 위한 지출 측면의 경제 활동

(단위: %)

구분	을국	병국
소비 지출	60	55
투자 지출	20	20
정부 지출	15	10
순수출	5	15

<보 기>

- ㄱ. 갑국의 순수출은 -450억 달러이다.
- ㄴ. 을국의 Z재 수입액은 375억 달러이다.
- ㄷ. 가계의 소비 지출액은 병국이 을국보다 150억 달러 많다.

- ① ㄱ ② ㄴ ③ ㄱ, ㄷ ④ ㄴ, ㄷ ⑤ ㄱ, ㄴ, ㄷ

11. 그림은 경제 수행 평가지의 일부이다. 이에 대한 설명으로 옳은 것은? [3점]

<경제 수행 평가지>
3학년 ○반 성명: 갑

[문항]
그림의 (가), (나)는 X재 시장의 균형점 E의 변화를 나타낸다. (가), (나)는 수요와 공급이 동시에 변동할 때 나타난다. (가), (나)의 요인을 수요 측면과 공급 측면에서 각각 1개만 [답안]에 작성하시오. (단, X재는 정상재이고, 수요와 공급 법칙을 따름.) (총 4점)

[답안]

구분	(가)의 요인	(나)의 요인
수요 측면	㉠	㉡
공급 측면	㉢	㉣

* 작성 내용 1개당 옳으면 1점, 틀리면 0점을 부여함.

- ① (가)는 수요 감소, 공급 증가로 나타난다.
- ② (나)는 수요 증가, 공급 증가로 나타난다.
- ③ ㉠이 'X재 대체재의 가격 상승', ㉢이 'X재 원자재의 가격 상승'이면 갑이 얻을 수 있는 최대 점수는 4점이다.
- ④ ㉡이 'X재 소비자의 소득 증가', ㉣이 '전쟁으로 인한 X재 생산 시설의 파괴'이면 갑이 얻을 수 있는 최소 점수는 2점이다.
- ⑤ ㉠이 'X재에 대한 소비자의 선호도 감소', ㉡이 'X재 보완재의 가격 하락', ㉢이 'X재 생산 기술의 발전', ㉣이 'X재 공급자 수의 증가'이면 갑의 점수는 3점이다.

12. 다음 자료에 대한 분석으로 옳은 것은?

표는 갑의 6월 소득과 지출 항목의 구성 비율을 나타낸다. 단, 갑의 비경상 소득은 20만 원이고, 근로 소득과 소비 지출은 같은 금액이다.

소득		지출	
항목	비율(%)	항목	비율(%)
월급	80	식료품비	50
주식 배당금	10	의료비	30
정기 예금 이자	5	사회 보험료	15
대회 우승 상금	5	세금	5

* 처분 가능 소득 = 소득 - 비소비 지출

- ① 경상 소득은 400만 원이다.
- ② 이전 소득은 비경상 소득보다 많다.
- ③ 비소비 지출은 재산 소득의 2배이다.
- ④ 소비 지출은 처분 가능 소득과 같다.
- ⑤ 전체 소득은 전체 지출보다 80만 원 많다.

13. 다음 자료에 대한 분석으로 옳은 것은? [3점]

표는 갑국의 성별 고용 지표이다. 15세 이상 인구는 남성과 여성 각각 500만 명이며, 여성의 고용률은 남성의 고용률에 비해 9%p 낮다.

구분	경제 활동 참가율(%)	실업률(%)
남성	80	10
여성	70	(가)

* %p는 %의 차를 측정하는 단위이다. 예를 들어, 실업률이 3%에서 4%로 바뀌면 실업률이 1%p 상승한 것이다.

- ① (가)는 '11'이다.
- ② 갑국의 전체 취업자 수는 675만 명이다.
- ③ 갑국의 실업자 수는 남성과 여성이 같다.
- ④ 갑국의 전체 경제 활동 인구는 800만 명이다.
- ⑤ 갑국의 비경제 활동 인구는 남성이 여성보다 50만 명 많다.

14. 다음 자료에 대한 분석 및 추론으로 옳은 것은? [3점]

표는 소비 측면에서만 외부 효과가 발생한 X재 시장과 생산 측면에서만 외부 효과가 발생한 Y재 시장의 균형 가격과 사회적 최적 가격을 나타낸다. 단, X재와 Y재는 모두 수요와 공급 법칙을 따른다.

구분	X재	Y재
시장 균형 가격(원)	30,000	10,000
사회적 최적 가격(원)	10,000	30,000

- ① X재 소비의 사적 편익이 사회적 편익보다 작다.
- ② Y재 생산의 사적 비용이 사회적 비용보다 크다.
- ③ X재, Y재 모두 사회적 최적 거래량이 시장 거래량보다 적다.
- ④ X재 시장에서는 외부 경제, Y재 시장에서는 외부 불경제가 발생하였다.
- ⑤ X재는 소비자, Y재는 생산자에게 20,000원의 세금을 부과하면 사회적 최적 거래량을 달성할 수 있다.

15. 다음 자료에 대한 설명으로 옳은 것은?

A국에서는 ㉠공유 자원인 코뿔소의 밀렵으로 코뿔소의 개체수가 급감하여 멸종 위기에 처하였다. 이에 A국 정부는 코뿔소 개체수의 유지를 위해 코뿔소 밀렵꾼에게 ㉡벌금을 부과하는 정책을 시행하였다. 또한 코뿔소가 사유지에 들어오면 해당 ㉢토지 소유자에게 자신의 토지 내에서 코뿔소를 보호할 책임을 부과하였고, 정기적으로 코뿔소 개체수를 정부에 보고하도록 하였다. 이러한 ㉣정부의 노력으로 멸종 위기에 있었던 코뿔소 밀렵이 감소하였고, ㉤개체수도 회복하였다.

- ① ㉠은 배제성이 없는 재화이다.
- ② ㉡은 멸종 위기의 코뿔소를 보호하기 위한 긍정적 유인이다.
- ③ ㉢은 코뿔소에 대한 소유권을 부여한 것이다.
- ④ ㉣로 인해 코뿔소는 한 사람의 소비가 다른 사람의 소비 기회를 감소시키지 않는 재화가 되었다.
- ⑤ ㉤은 정부의 역할에 한계가 있음을 보여주는 사례이다.

16. 다음 자료에 대한 분석으로 옳은 것은? (단, 교역은 갑국과 을국 사이에서만 이루어짐.) [3점]

<자료 1> 갑국의 2022년 경상수지			
(단위: 억 달러)			
상품 수지	서비스 수지	본원 소득 수지	이전 소득 수지
75	-10	20	-5

<자료 2> 을국의 2022년 대비 2023년 경상수지		
(단위: %)		
구분	수취액 증감률	지급액 증감률
상품 수지	4	-3
서비스 수지	2	0
본원 소득 수지	3	4
이전 소득 수지	1	1

- ① 2022년 갑국은 해외 주식 거래액을 포함하는 항목이 흑자이다.
 ② 2022년 을국의 경상수지는 을국의 물가 상승 요인이다.
 ③ 2023년 을국은 해외 무상 원조 금액을 포함하는 항목에서 수취액이 지급액보다 많다.
 ④ 2022년 대비 2023년 갑국의 상품 수출액은 증가, 상품 수입액은 감소하였다.
 ⑤ 2022년 대비 2023년 을국은 해외 지식 재산권 사용료를 포함하는 항목의 흑자 규모가 감소하였다.

17. 표는 시장 경제 체제와 계획 경제 체제의 특징을 파악하기 위한 질문과 학생의 답변을 나타낸다. 두 체제 중 한 체제의 특징에 대해서만 일관되게 응답한 학생은?

질문 \ 학생	갑	을	병	정	무
‘보이지 않는 손’의 기능을 중시하는가?	○	○	○	×	×
정부의 명령에 따른 자원 배분을 중시하는가?	×	×	○	○	×
자유로운 경쟁을 통한 이윤 추구를 보장하는가?	○	×	○	○	×

(예: ○, 아니요: ×)

- ① 갑 ② 을 ③ 병 ④ 정 ⑤ 무

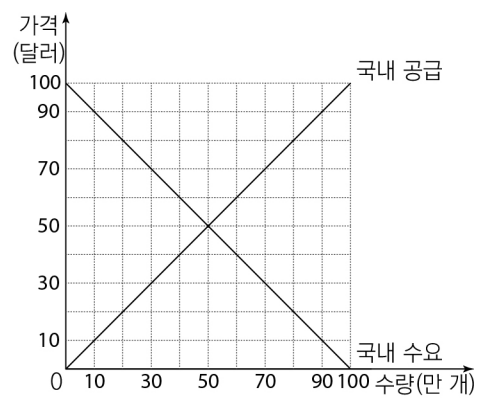
18. 그림은 경제 수업 장면이다. 교사의 질문에 옳게 응답한 학생은? (단, 총수요 곡선은 우하향하고 총공급 곡선은 우상향함.)

A국, B국의 경제 상황에 따른 경제 안정화 정책 ㉠, ㉡에 대해 말해볼까요?		
구분	A국	B국
경제 상황	경기 침체	경기 과열
경제 안정화 정책	㉠	㉡

- ① 갑: ㉠은 총수요를 감소시키는 요인입니다.
 ② 을: ㉡은 통화량을 증가시키는 요인입니다.
 ③ 병: ‘정부의 세율 인하’는 ㉠에 들어갈 수 있습니다.
 ④ 정: ‘중앙은행의 지급준비율 인하’는 ㉡에 들어갈 수 있습니다.
 ⑤ 무: ㉠, ㉡ 모두 실질 GDP를 증가시키는 요인입니다.

19. 다음 자료에 대한 분석으로 옳은 것은? [3점]

그림은 자유 무역을 통해 국제 가격에 X재를 수입하고 있는 갑국의 t기 X재 시장 상황을 나타낸다. 갑국 정부는 t+1기에 국내 X재 생산자를 보호하기 위해 X재 1개당 국제 가격의 1/3에 해당하는 10달러의 관세를 부과하였다. 그 결과 t+1기의 국내 생산자 잉여는 t기에 비해 (가) 달러 증가하였다. 단, 갑국에서 생산된 X재는 전량 국내 시장에서 판매되고, 국제 가격은 변함이 없으며, 국내 수요와 국내 공급은 변동이 없다.



- ① (가)는 ‘450만’이다.
 ② t기의 X재 수입량은 40만 개이다.
 ③ t+1기에 관세 수입은 100만 달러이다.
 ④ t기보다 t+1기에 국내 소비량이 60만 개 적다.
 ⑤ t+1기보다 t기에 국내 소비자 잉여가 150만 달러 많다.

20. 다음 자료에 대한 분석 및 추론으로 옳은 것은? [3점]

표는 노동만을 생산 요소로 하여 직선인 생산 가능 곡선 상에서 X재와 Y재만을 생산하는 갑국과 을국에 대한 자료이다. 양국 모두 비교 우위가 있는 재화만을 생산하여 양국 모두 이익이 발생하는 교환 비율에 따라 교역한다. 단, 교역은 거래 비용 없이 양국 간에만 이루어지고, 양국이 보유하고 있는 노동량은 동일하며, 생산된 재화는 모두 소비된다.

(단위: 개)		
구분	갑국	을국
교역 전 X재 최대 생산 가능량	40	48
교역 전 X재 1개 생산의 기회비용	Y재 3/4	Y재 5/12

- ① 을국은 Y재 생산에 비교 우위를 가진다.
 ② 교역 전 Y재 최대 생산 가능량은 갑국 20개, 을국 30개이다.
 ③ 교역 전 을국은 X재 12개와 Y재 16개를 동시에 소비할 수 있다.
 ④ X재 1개와 Y재 2개를 교환하는 조건이면 을국과 달리 갑국은 교역에 참여하려고 할 것이다.
 ⑤ 교역 후 갑국의 X재 소비량이 24개, Y재 소비량이 14개이면 교역 후 을국의 Y재 1개 소비의 기회비용은 X재 1.5개이다.

* 확인 사항

- 답안지의 해당란에 필요한 내용을 정확히 기입(표기)했는지 확인 하시오.