

제 4 교시

직업탐구 영역(상업 경제)

성명

수험번호

3

제 [ ] 선택

1. 다음 글과 관련된 국제 환경 협약으로 가장 적절한 것은?

우리나라 고유종인 구상나무는 1917년 A국의 식물학자에 의해 제주도에서 반출된 후 유럽에서 종자 개량을 거쳐 전 세계로 보급되었다. 그러나 우리나라는 이 생물 자원에 대한 로열티를 받지 못하고 있다. 이런 사례를 방지하고자 국제 사회는 협약 체결을 통해 생물의 유전자원에 관한 소유권은 해당 국가에 있음을 인정하고, 유전자원으로부터 창출되는 이익을 공정하게 공유하기 위한 구체적 규범을 정했다.



- ① 바젤 협약      ② 파리 협정      ③ 람사르 협약  
④ 몬트리올 의정서      ⑤ 생물 다양성 협약

2. 다음 기사에 나타난 물류 정보 시스템으로 가장 적절한 것은?

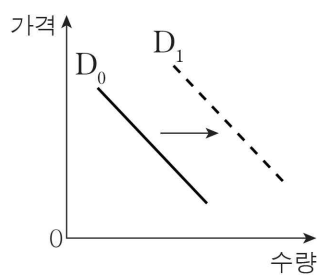
약국에서 활용하는 △△시스템은 바코드 리더기에 신용 카드 결제 단말기를 연동한 것으로, 약사의 약국 경영 효율성 증진에 기여하고 있다. 이 시스템은 실시간으로 판매 데이터를 기록하고 매출 흐름을 한눈에 파악할 수 있도록 하여 약사의 업무 부담을 경감시킨다.

- ○○신문, 2024년 5월 22일 자 -

- ① CRM      ② CVO      ③ POS      ④ TMS      ⑤ WMS

3. 다음 자료는 A 재화의 수요 변화를 나타낸 것이다. 이와 동일한 방향으로 A 재화의 수요를 변동시키는 요인으로 적절한 것만을 <보기>에서 고른 것은? (단, 제시된 자료 외에는 고려하지 않는다.) [3점]

당 함량과 칼로리가 높은 설탕 대신 체내에 흡수되지 않고 칼로리가 낮은 A 재화를 사용한 제품에 대한 소비자들의 선호도가 증가하고 있다. 또한 식재료에 A 재화를 활용한 요리법에 대한 관심도 이어져서 A 재화의 수요 곡선이 D<sub>0</sub>에서 D<sub>1</sub>으로 이동하였다.



- ㄱ. 수요자 수의 증가      ㄴ. 대체재의 공급 감소  
ㄷ. 보완재의 가격 상승      ㄹ. 생산 요소의 가격 하락

- ① ㄱ, ㄴ      ② ㄱ, ㄷ      ③ ㄴ, ㄹ  
④ ㄴ, ㄹ      ⑤ ㄷ, ㄹ

[4~5] 다음은 상업의 주체를 조사한 수행 평가 보고서이다. 물음에 답하시오.

다양한 상인 활동 조사하기

작성자: ○○○

상업 주체	역할 및 특징
A	- △△(주)의 명의로 △△(주)의 상품을 대리하여 판매하고 수수료를 받음.
B	- △△(주)에 소속되어 근로를 제공하고 급여를 받음. - 매장에 방문한 고객의 특성을 분석하여 맞춤형 상품을 제시하고 판매함.

4. 위 보고서에 나타난 상업의 주체 A, B에 대한 설명으로 적절한 것만을 <보기>에서 고른 것은? [3점]

< 보 기 >

- ㄱ. A는 본인 명의로 거래한다.  
ㄴ. A는 경업 금지 의무를 갖지 않는다.  
ㄷ. B는 상업 사용인에 해당한다.  
ㄹ. A와 B는 △△(주)와 종속 관계를 가진다.

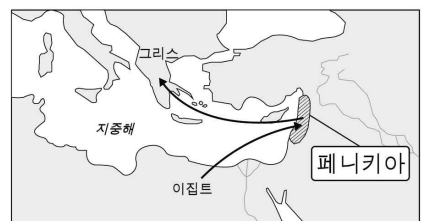
- ① ㄱ, ㄴ      ② ㄱ, ㄷ      ③ ㄴ, ㄹ  
④ ㄴ, ㄹ      ⑤ ㄷ, ㄹ

5. 위 보고서의 B가 수행하는 판매 방식에 대한 설명으로 가장 적절한 것은?

- ① 판매원이 직접 소비자를 찾아가 판매한다.  
② 판매 과정에서 시간과 장소의 제약이 없다.  
③ 점포 내 상품 진열을 통해 구매를 촉진한다.  
④ 에스프로 서비스를 통해 거래 신뢰도를 높일 수 있다.  
⑤ 인적 네트워크를 활용한 고객 발굴 활동이 이루어진다.

6. 다음 자료에 나타난 무역의 종류로 가장 적절한 것은?

고대 페니키아 상인들은 현재의 이스라엘과 레바논이 위치한 레반트 지역에서 활발한 무역 활동을 했다. 이들은 이집트에서 수입한 곡물을 원형 그대로 그리스에 수출하여 매매 차익을 획득하는 방식으로 부를 쌓았다.



- ① 삼각 무역      ② 중개 무역      ③ 중계 무역  
④ 통과 무역      ⑤ 스위치 무역

7. 다음 인사 발령 공고에 따라 A~C 씨가 발령 후 근무하게 될 조직의 형태로 가장 적절한 것은?

**인사 발령 공고**

신사업 기획을 위한 조직을 일시적으로 운영함에 따라 다음과 같이 인사 발령합니다.

(운영 기간: 2024. 7. 1. ~ 12. 31.)

성명	직위	소속	
		발령 전	발령 후
A	차장	기획 조정실	신사업 기획실
B	대리	생산부	
C	사원	마케팅부	

- ① 라인 조직      ② 기능식 조직      ③ 매트릭스 조직  
④ 프로젝트 조직      ⑤ 라인-스태프 조직

[8~9] 다음은 ○○(주)에 대한 경영 컨설팅 내용의 일부이다. 물음에 답하시오.

○ 컨설팅 결과

○○(주)는 장기적인 경쟁 우위를 확보하기 위해 중복성을 띤 사업 영역을 통합하여 사업 구조를 새롭게 구축하는 방안이 요구됩니다. 그리고 주력 상품의 가격 경쟁력을 높이기 위해 판매 가격 구성 변경이 필요합니다.

매입 원가와 종업원 급여는 변동이 불가하다는 ○○(주)의 의견에 따라 판매 원가를 단위당 200원, 이폭을 단위당 300원씩 낮출 것을 제안합니다.

• 현재 단위당 판매 가격 구성

◦ 매입 원가	1,200원	◦ 광고비	600원
◦ 종업원 급여	200원	◦ 이익	300원

8. 위 컨설팅 결과에 나타난 경영 혁신 기법으로 가장 적절한 것은?

- ① 벤치마킹      ② 아웃소싱      ③ 식스 시그마  
④ 전략적 제휴      ⑤ 리스트럭처링

9. 위 컨설팅 결과를 반영할 경우 단위당 판매 가격의 구성에 대한 설명으로 옳은 것만을 <보기>에서 고른 것은? [3점]

- < 보 기 > —
- ㄱ. 변경 후 이익은 100원이다.  
ㄴ. 변경 후 광고비는 400원이다.  
ㄷ. 변경 전과 변경 후의 영업비는 동일하다.  
ㄹ. 변경 전 대비 변경 후 판매 가격은 300원 감소한다.

- ① ㄱ, ㄴ      ② ㄱ, ㄷ      ③ ㄴ, ㄷ  
④ ㄴ, ㄹ      ⑤ ㄷ, ㄹ

10. 다음 자료에 나타난 경쟁 매매 방식에 대한 설명으로 옳은 것만을 <보기>에서 고른 것은?

○○시는 소유하고 있는 업무용 차량 1대를 매각하기 위한 입찰 공고를 하였다. 그 결과 입찰 참여 현황은 다음과 같다.

[입찰 참여 현황]

- 접수 기간: 2024. 3. 25. 09:00 ~ 3. 28. 17:00  
• 개찰 일시: 2024. 3. 29. 13:00

참여자	A	B	C
투찰 금액	3,000,000원	3,800,000원	4,000,000원

— < 보 기 > —

- ㄱ. 구두로 가격을 제시한다.  
ㄴ. 중앙 도매 시장에서 주로 이용된다.  
ㄷ. 최고 가격을 제시한 C가 낙찰받는다.  
ㄹ. 1인의 판매자와 다수의 구매자 사이에서 이루어진다.

- ① ㄱ, ㄴ      ② ㄱ, ㄷ      ③ ㄴ, ㄷ  
④ ㄴ, ㄹ      ⑤ ㄷ, ㄹ

11. 다음은 A 씨의 금융 상품 운용 방안 결정 과정을 나타낸 것이다. A 씨가 선택한 대안에 대한 설명으로 옳은 것만을 <보기>에서 고른 것은? [3점]

대안 탐색	A 씨는 재무 설계사로부터 여유 자금 1,000만 원에 대해 다음과 같은 비중의 금융 상품 구성을 제안받았다.		
	(단위: %)		
	구분	1안	2안
	시중 은행		
	보통 예금	15	10
	정기 적금	10	30
	주식	50	25
	채권	25	35
	총계	100	100



대안 선택	A 씨는 1안과 2안 중 원금 손실 위험이 더 낮은 방안을 선택하여 여유 자금을 운용하기로 하였다.
-------	---

— < 보 기 > —

- ㄱ. 매월 일정액을 불입하는 금융 상품의 금액은 100만 원이다.  
ㄴ. 자본 증권에 해당하는 금융 상품의 금액은 600만 원이다.  
ㄷ. 예금자보호법이 적용되는 금융 상품의 금액은 250만 원이다.  
ㄹ. 요구불 예금보다 저축성 예금에 해당하는 금융 상품의 금액이 더 많다.

- ① ㄱ, ㄴ      ② ㄱ, ㄷ      ③ ㄴ, ㄷ  
④ ㄴ, ㄹ      ⑤ ㄷ, ㄹ

12. 다음은 ○○(주)의 현장 점검 보고서이다. 점검 결과에 따라 강화해야 할 기업의 부문별 활동으로 적절한 것은?

○○(주) 현장 점검 보고서

1. 목적: 불량품 원인 파악 및 대응 방안 수립

2. 점검 장소: △△공장

3. 점검 결과

- 설비 노후화로 인한 불량품 발생 증가를 확인함.
- 노후 설비 전면 교체를 통한 품질 관리 활동이 필요함.

- ① 생산 관리            ② 재무 관리            ③ 마케팅 관리
- ④ 인적 자원 관리    ⑤ 회계 정보 관리


13. 다음 (가), (나) 사례에 나타난 보험에 대한 설명으로 옳은 것은? [3점]

(가) A 씨는 최근 구입한 자동차 운행을 위해 ○○보험(주)의 자동차 손해 배상 책임 보험에 가입하였다.

(나) B 씨는 본인 소유의 시가 15억 원 건물에 대해 ○○보험(주)의 화재 보험에 전액 보험 형태로 가입하였다. 이후 B 씨의 건물에 화재가 발생하였고 ○○보험(주)는 손해액을 10억 원으로 평가하였다.

- ① (가)의 보험은 만기 시 납입한 보험료를 환급받는다.
- ② (가)의 보험은 자동차 소유자가 의무적으로 가입해야 한다.
- ③ (나)의 보험은 보험 금액이 10억 원이다.
- ④ (나)의 보험은 인(人)보험의 성격을 지닌다.
- ⑤ (가), (나)의 보험은 정액 보험에 해당한다.

14. 다음 뉴스에서 밑줄 친 ㉠에 해당하는 한국은행의 통화 정책 수단에 대한 설명으로 적절한 것만을 <보기>에서 고른 것은? [3점]



한국은행은 추석 명절을 앞두고 5일물(物) ㉠ 환매 조건부 채권(RP) 매입 조치를 결정했습니다. 또한 단기 금융 시장에서 자금 수요가 점차 높아지고 있음을 고려하여 추가적으로 RP 매입 결정을 내릴 수 있음을 밝히기도 했습니다.

< 보 기 >

ㄱ. 간접 통화 조절 정책 수단에 해당한다.

ㄴ. 시중 통화량을 감소시키기 위해 활용된다.

ㄷ. 경기 침체 시 취할 수 있는 통화 정책 수단이다.

ㄹ. 지급 준비율 인상과 동일한 효과를 기대할 수 있다.

- ① ㄱ, ㄴ                    ② ㄱ, ㄷ                    ③ ㄴ, ㄷ
- ④ ㄴ, ㄹ                    ⑤ ㄷ, ㄹ

15. 다음은 ○○(주)의 마케팅 전략 수립 과정을 나타낸 것이다. 이에 대한 설명으로 적절한 것만을 <보기>에서 있는 대로 고른 것은?

3C 분석

- 고음질의 고급형 무선 이어폰에 대한 고객 수요 증가
- 무선 이어폰 시장의 포화 상태에 따라 경쟁사의 신기술 개발 투자 확대
- (가)

STP 전략	Segmentation	(나) (으)로 시장 세분화
	(다)	브랜드를 고려하고 고음질의 무선 이어폰을 선호하는 20~30대 소비자
	Positioning	유행을 선도하는 고급형 무선 이어폰

< 보 기 >

ㄱ. (가)에는 ‘자사의 높은 브랜드 인지도와 전문 개발 인력 보유’가 들어갈 수 있다.

ㄴ. (나)에는 ‘브랜드 충성도, 추구 편익, 연령대’가 들어간다.

ㄷ. (다)에서는 자사의 목표 시장을 선정한다.

- ① ㄱ                            ② ㄴ                            ③ ㄱ, ㄷ
- ④ ㄴ, ㄷ                    ⑤ ㄱ, ㄴ, ㄷ

16. 표는 ○○(주)의 자금 조달 현황이다. 이에 대한 설명으로 옳은 것만을 <보기>에서 고른 것은? [3점]

2024년 상반기 자금 조달 현황			
(단위: 억 원)			
1분기		2분기	
구분	금액	구분	금액
회사채 발행	20	은행 대출	20
우선주 유상 증자	20	기업 어음 발행	15
보통주 유상 증자	10	보통주 무상 증자	25
총액	50	총액	60

< 보 기 >

ㄱ. 1분기에 발행 시장에서 조달한 금액은 20억 원이다.

ㄴ. 2분기에 주식 금액의 납입 없이 자본금이 증가하는 방식으로 조달한 금액은 25억 원이다.

ㄷ. 2분기에 원금 상환의 의무가 있는 방식으로 조달한 금액은 1분기보다 15억 원이 증가하였다.

ㄹ. 1, 2분기에 발행된 의결권을 가진 주식은 55억 원이다.

- ① ㄱ, ㄴ                    ② ㄱ, ㄷ                    ③ ㄴ, ㄷ
- ④ ㄴ, ㄹ                    ⑤ ㄷ, ㄹ

17. 표는 매매 청약 조건이다. A 기업이 B 기업의 수정 청약 조건을 승낙하여 무역 계약을 체결할 때 매도 청약 조건에서 변경될 내용에 대한 설명으로 옳은 것만을 <보기>에서 고른 것은? (단, 가격 조건은 인코텀스 2010에 의한다.)

매매 청약 조건		
구분	A 기업의 매도 청약 조건	B 기업의 수정 청약 조건
품명	블루베리	블루베리
품질 조건	GMQ	FAQ
수량 조건	1,000 BOX	1 TON
가격 조건	CFR	CIF
대금 결제 방식	CWO	COD

< 보 기 >

- ㄱ. 대금 지급 시기는 선급에서 상환급으로 변경된다.  
 ㄴ. 해상 보험료 부담 주체는 B 기업에서 A 기업으로 변경된다.  
 ㄷ. 수량 조건은 계량 단위에서 개수 단위 계산법으로 변경된다.  
 ㄹ. 품질 조건은 평균 중등 품질 조건에서 판매 적격 품질 조건으로 변경된다.

- ① ㄱ, ㄴ                      ② ㄱ, ㄷ                      ③ ㄴ, ㄷ  
 ④ ㄴ, ㄹ                      ⑤ ㄷ, ㄹ

18. 다음은 ○○(주)의 업무 관련 대화이다. 이에 나타난 대금 결제 방식에 대한 설명으로 옳은 것만을 <보기>에서 고른 것은? (단, 결제 시 원화를 미 달러화로 환전하는 것을 전제로 한다.) [3점]

수입하고자 하는 상품의 대금 결제 방식은 A 업체가 D/A, B 업체가 D/P, C 업체가 At Sight L/C입니다.

그렇다면 환율 변동 상황을 고려하여 수출업자를 선정합니다.

네, 원/달러 환율의 지속적인 하락 추이를 반영하겠습니다.



< 보 기 >

- ㄱ. A 업체에서 수입 시 수출업자는 발행 은행을 지급인으로 하는 환어음을 발행한다.  
 ㄴ. B 업체에서 수입 시 ○○(주)는 환어음 대금을 지급하고 선적 서류를 인도받는다.  
 ㄷ. C 업체에서 수입 시 수출업자는 기한부 환어음을 발행한다.  
 ㄹ. ○○(주)에게는 A 업체의 대금 결제 방식이 가장 유리하다.

- ① ㄱ, ㄴ                      ② ㄱ, ㄷ                      ③ ㄴ, ㄷ  
 ④ ㄴ, ㄹ                      ⑤ ㄷ, ㄹ

19. 표는 2023년 A국의 1월~11월 말 경상 수지 누계와 연간 경상 수지 누계를 비교한 것이다. 비교 결과를 바탕으로 미루어 알 수 있는 12월 대외 거래 사례로 적절한 것은? [3점]

(단위: 억 달러)

구분	1월~11월 말 경상 수지 누계	연간 경상 수지 누계	비교 결과
상품 수지	30	××	흑자 폭 축소
서비스 수지	10	××	흑자 폭 확대
본원 소득 수지	2	××	적자로 전환
이전 소득 수지	-3	××	흑자로 전환

- ① 상표권 사용료 2억 달러를 지급하였다.  
 ② 상품 수입 대금 20억 달러를 지급하였다.  
 ③ 항공 화물 운송비 1억 달러를 지급하였다.  
 ④ 비거주자 근로자의 임금 3억 달러를 수취하였다.  
 ⑤ 외국으로부터 무상 원조 2억 달러를 수취하였다.

20. 다음은 각국의 [상품 생산 및 교역 조건]과 [1단위 생산에 투입된 노동자 수]를 나타낸 것이다. A, B국에 대한 설명으로 옳은 것만을 <보기>에서 있는 대로 고른 것은? (단, 절대 생산비설과 비교 생산비설을 적용하며, 제시된 자료 외에는 고려하지 않는다.) [3점]

[상품 생산 및 교역 조건]

- A국과 B국 및 두 상품(자동차, 세탁기)만 존재한다.
- 노동이 유일한 생산 요소이고, 완전 고용\* 상태이다.
- 노동의 가치는 동일하며 국제적 이동은 불가능하다.

[1단위 생산에 투입된 노동자 수]

국가 \ 상품	자동차	세탁기
A	15명	18명
B	30명	20명

\* 완전 고용: 일할 능력과 의사가 있는 사람이 모두 고용되어 실업자가 없는 상태

< 보 기 >

- ㄱ. A국은 B국에 대해 세탁기 생산에 절대 우위를 가진다.  
 ㄴ. A국은 세탁기, B국은 자동차 생산에 비교 우위를 가진다.  
 ㄷ. 비교 생산비설에 따른 자동차 총생산량은 2.2단위이다.

- ① ㄱ                              ② ㄴ                              ③ ㄱ, ㄷ  
 ④ ㄴ, ㄷ                      ⑤ ㄱ, ㄴ, ㄷ

\* 확인 사항

- 답안지의 해당란에 필요한 내용을 정확히 기입(표기)했는지 확인하십시오.